

# 意極猗適-轉法輪-悲

显密禅修学院

课程编辑组员：第三组

第一小组：悟途 明梵 悟醒

讲师：悟途



祈請金剛上師帶安來  
頂禮金剛上師帶安來  
皈依金剛上師帶安來

禮敬諸佛 稱讚如來 廣修供養 懺悔業障 隨喜功德  
請轉法輪 請佛住世 常隨佛學 恆順衆生 普皆回向

頂禮本師釋迦摩尼佛  
頂禮十方三世諸如來，菩薩龍天護法，空行主尊

# 開經偈

無上甚深微妙法

百千萬劫難遭遇

我今見聞得受持

願解如來真實義



# 意極猗適-轉法輪-悲

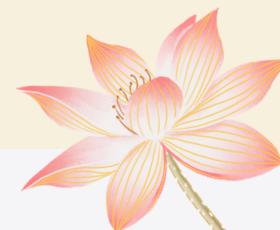
悟途 明梵 悟醒

- 回顧：微妙適悅-觀自在-悲
- 意極猗適-轉法輪-悲 釋義
- 意極猗適的真諦-身語意清淨
- 意極猗適的修法-種性成熟

1

## 回顧：微妙適悅－觀自在－悲

入般若空性修行竅訣：遍智，遍相智，基智



# 微妙適悅

遍相智

遍智

基智  
(平等道智)

打开般若清静法门的钥匙

诸佛菩萨成就佛果的修行方法

智不住三有

悲不住涅槃

智悲雙運

菩萨六度万行





观自在者即观世音



南無觀世音菩薩

观谓观察，  
观诸有情身语心性受  
苦或祈念，应时为拔  
诸苦救护，名观自在，

# 2

## 意極猗適-轉法輪-悲 釋題

意極猗適：

意：心意，意圖，意境

極：極致，非常之意。

猗：美好。

適：適合







🌸 《不空絹索神變真言》

無諸惡見，以法修心，披大慈甲。執大悲刀，踞忍辱地，與諸有情，心常謙下，敬事憐憫，心不厭舍，意極猗適。

🌸 《大般若波羅蜜多經般若理趣分述贊》

意極猗適清淨句義是菩薩句義。得大光明清淨句義是菩薩句義。

此中二句即是能正了知无量无分别相大法光明。  
得达法界，等十方无边无分量相。故极猗适。  
显照行故名法光明。

既能广大契合法性，证真妙理，意极猗适。  
能了此智，分明显照，名法光明，此二离垢，  
故名清净。





轉法輪：發心即轉法輪者。  
輪謂摧伏轉移之義，法為教法。

悲：佛教的悲，通常是慈悲，拔除他人痛苦，慈是給予他人快樂。

- 一·無緣大慈
- 二·同體大悲

上师佛开示：

所有的佛他的心意是相通的，同体代表是所有的佛他们体性相通，诸佛菩萨将自己与所有的众生视为一体，对他们的痛苦感同身受并帮助他们获得解脱。

沈君书



慈悲

慈悲禮年

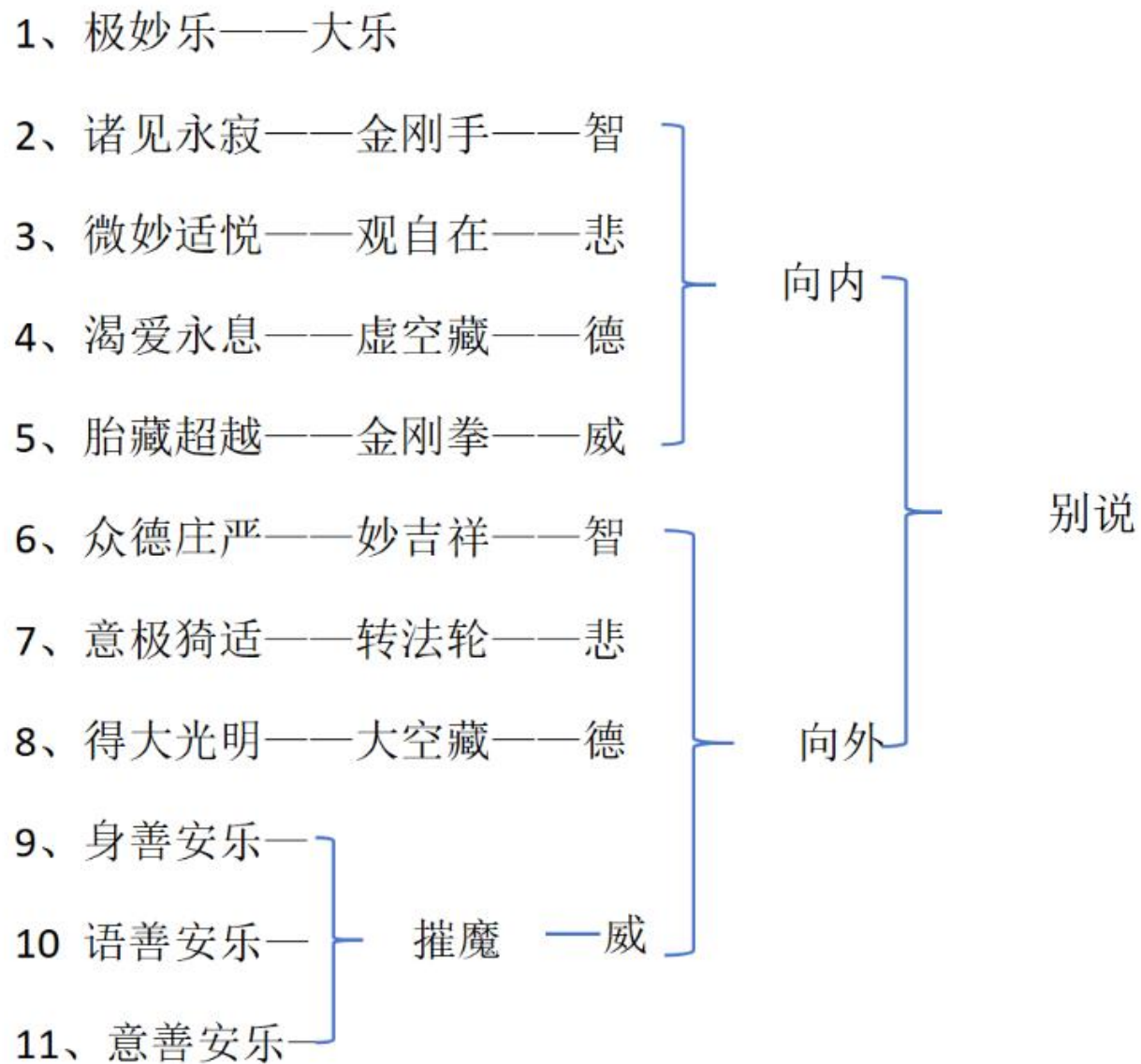
3

意極猗適的真諦：

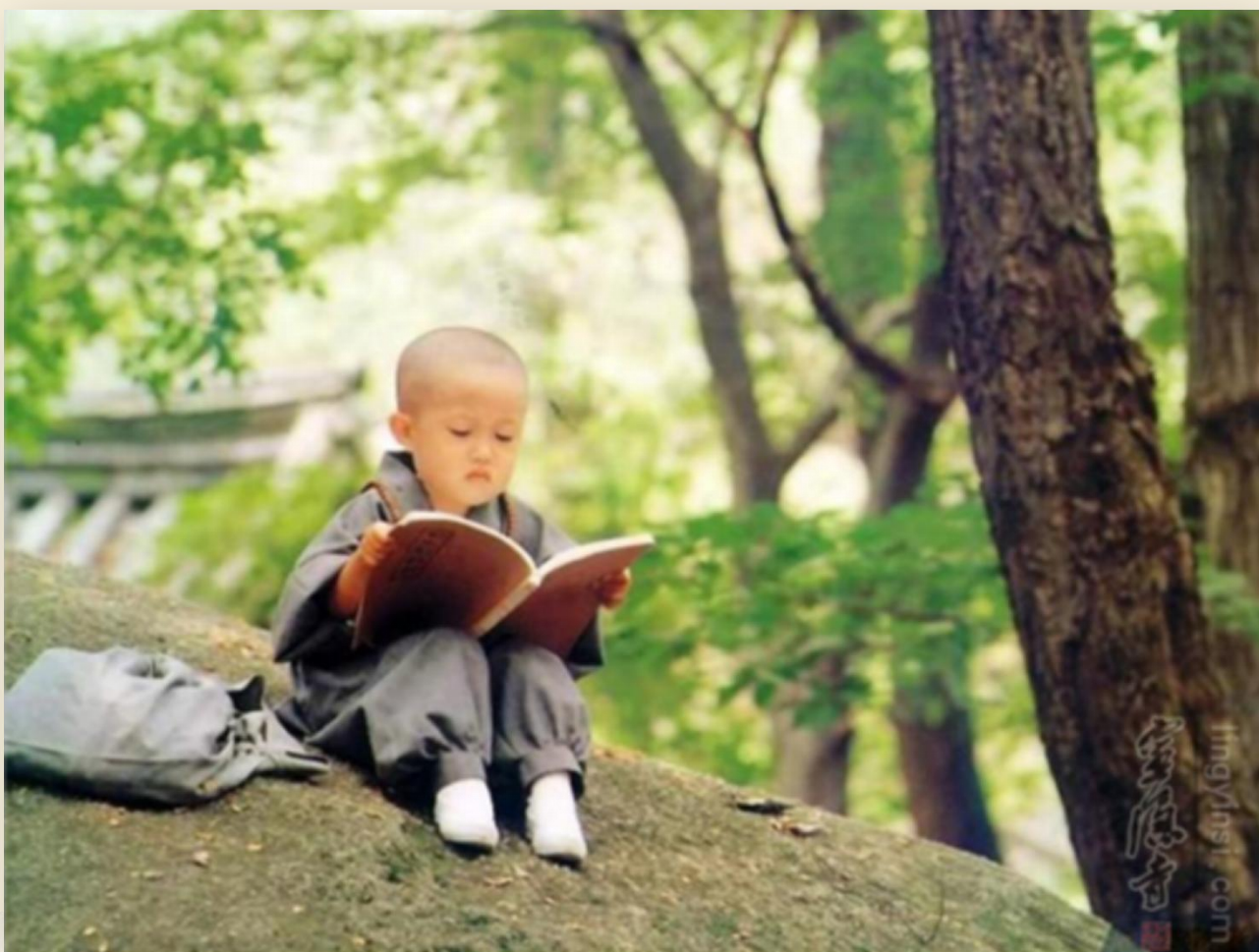
身語意清淨妙相。



# 一切法甚深微妙般若清净法门







《楞嚴經》宣說：  
心生故種種法生，  
心滅故種種法滅。  
性色真空，性空真色，  
清淨本然周遍法界，  
隨眾生心應所知量。



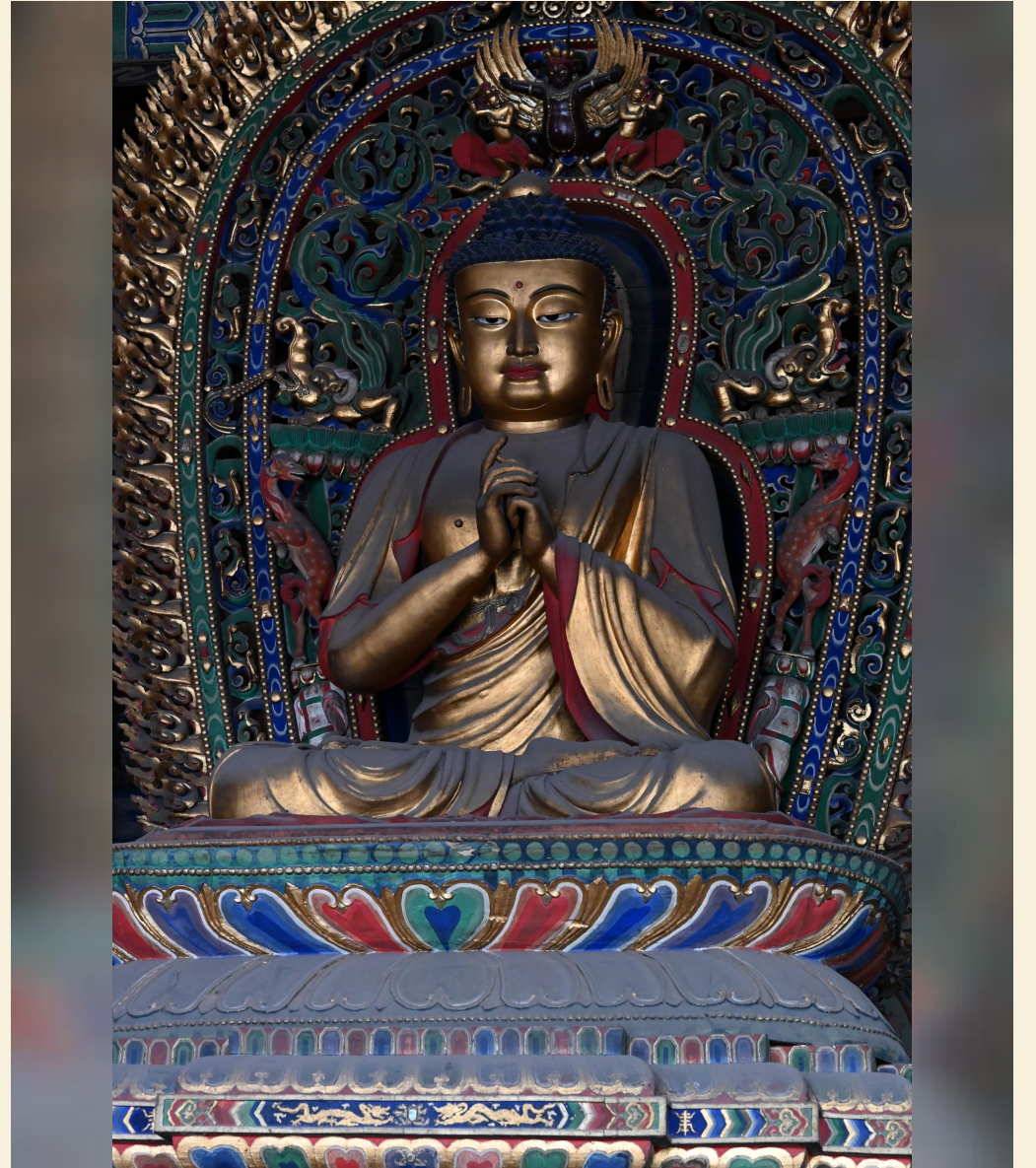
一时，薄伽梵妙善成就一切如来金刚住持平等性智种种稀有殊胜功德，已能善获一切如来灌顶宝冠超过三界，已能善得一切如来遍金刚智大观自在，已得圆满一切如来决定诸法大妙智印，已善圆证一切如来毕竟空寂平等性印；于诸能作、所作事业，皆得善巧成办无余；一切有情种种希愿，随其无罪皆能满足，已善安住三世平等，常无断尽；广大遍照身语心性，犹若金刚等诸如来，无动无坏。

是薄伽梵住欲界顶他化自在天王宫中一切如来常所游处、咸共称美大宝藏殿。其殿无价末尼所成，种种珍奇间杂严饰，众色交映放大光明；宝铎、金铃处处是列，微风吹动出和雅音；绮盖、缯幡、花幢、彩拂、宝珠、璎珞、半满月等，种种杂饰而用庄严，贤圣、天仙之所爱乐。与八十亿大菩萨俱，一切皆具陀罗尼门、三摩地门无碍妙辩，如是等类无量功德，设经多劫赞不能尽，其名曰金刚手菩萨摩訶萨、观自在菩萨摩訶萨、虚空藏菩萨摩訶萨、金刚拳菩萨摩訶萨、妙吉祥菩萨摩訶萨、大空藏菩萨摩訶萨、发心即转法轮菩萨摩訶萨、摧伏一切魔怨菩萨摩訶萨。如是上首有八百万大菩萨众前后围绕，宣说正法，初、中、后善，文义巧妙，纯一圆满，清白梵行。

“清白梵行”诠释着意极猗适的真谛：  
身语意清净句义。

众生的身语意引发了八万四千烦恼，  
引生了三界六道轮回的三世因果；  
衍生了五蕴十二处十八界，六触，六受，  
六大等等；也衍生了八万四千法门，如  
人天乘，声闻乘菩萨佛乘等种种的修行  
方法，其宗旨就是：

诸恶莫作，众善奉行，自净其意。







**初转四谛法轮，宣讲了四谛十六行相殊胜的解脱道；**

**二转法轮是般若法轮或者是般若无相法轮；**

**三转法轮主要宣讲了善分别，从究竟上来讲如来藏本性就是智慧。**

《大般涅槃经》所开显的就是  
万法无自性空性的般若智慧、  
平等清净空寂的教理。  
由教理打破我们实执的认知，  
通过加行道暖顶忍世修人无我法无我空性。  
在见道时真实亲证现证诸法实相。  
这些修法真谛就是身语意三门清净。  
这也是转凡入圣转识成智窍诀。

我们现在修本尊净障、上师相应法其甚深  
窍诀就是身语意三密相应。







大日如来，是密宗最高教主，就是光明遍照，又译大光明遍照，亦称遍照如来。

《大日经疏》记载:如来日光遍照法界，亦能开发众生善根，乃至世间事业由之成办，大日如来以法界为身，以识大为心，是法界最上佛，整个法界任何一个众生，包括六道有情及诸佛菩萨，都是如来一个分身，密法三密微妙幽深，相互影响。

修行者，只有潜身一虑，通过身口意三密修持，与诸佛感应，才能转凡夫身成就佛身。



# 本尊淨障上師相應法其甚深竅訣就是身語意三密相應





4

意極猗適的修法  
——種性成熟

《圓覺經》：

「如是我聞。一時，婆伽婆，  
入於神通大光明藏三昧正受，  
一切如來光嚴住持，是諸眾  
生清淨覺地。身心寂滅。平  
等本際。圓滿十方。不二隨  
順。於不二境現諸淨土。」



大方廣圓覺脩多羅了義經

如何能進入大光明藏三昧正定？  
讓我們身心達到圓滿意極猗適？

## 1. 修身心寂滅

修不淨觀，白骨觀，十念法，念佛，參禪，坐禪，天臺宗六妙門  
（由數息到隨息，由止到觀，由還到淨）以及其他宗門許多修法，  
亦都心緣在止觀雙運。



如何能進入大光明藏三昧正定？  
讓我們身心達到圓滿意極猗適？

## 2. 平等本際



無論是過去現在未來佛，只要達到身心寂滅，清淨覺地，一切六道眾生自性根本是平等的，自然是圓滿十方。

圓滿就是不生不滅，不增不減，不垢不淨，充滿十方，無所不在，一真法界，一切眾生性相平等，到此不二境界，自然就是淨土，既不散亂亦不昏沉，一念清淨，真正淨土現前。

如何能進入大光明藏三昧正定？  
讓我們身心達到圓滿意極猗適？

3. 凡夫真正趣入要根據修行所依種性

**種性本體就是修法根本心的實相。**

**修行的相有四種：**

**披甲修行、趨入修行、資糧修行、定生修行**



### 3. 凡夫真正趣入要根據修行所依種性

- ①披甲修行：是从意乐上安立的菩萨的修行，也要先在心里面披上誓愿的铠甲。
- ②趨入修行：主要指行为，开始行动。真实趋入世出世间道果。是指趣人对境圆满的道果大乘。
- ③資糧修行：通过各种善巧积累或者众多善根功德聚集，以此方式修行，来成就出离二边的无住涅槃，远离轮回四边和寂灭的边。
- ④定生修行：定生所修断证圆满无生的修行，我们修行最后决定能产生，就是断证圆满佛果。



### 3. 凡夫真正趣入要根據修行所依種性

- ①披甲修行：是从意乐上安立的菩萨的修行，也要先在心里面披上誓愿的铠甲。
- ②趣入修行：主要指行为，开始行动。真实趣入世出世间道果。是指趣人对境圆满的道果大乘。
- ③資糧修行：通过各种善巧积累或者众多善根功德聚集，以此方式修行，来成就出离二边的无住涅槃，远离轮回四边和寂灭的边。
- ④定生修行：定生所修断证圆满无生的修行，我们修行最后决定能产生，就是断证圆满佛果。

**大心、大断、大证**





# 何謂「種姓」

- 小乘角度：無貪善心；
- 大乘唯識宗觀點：是阿賴耶一種特殊能力、是六處中一種特殊心法；
- 二轉法輪觀點：種性遍于一切眾生心的本性，是法界本來空性；
- 三轉法輪觀點：心的本性是一種光明無為法，它遍及任何一個眾生，就是所謂的種性，也可以叫做佛性如來藏。



# 迴向偈

文殊師利勇猛智 普賢慧行亦復然  
我今迴向諸善根 為得普賢殊勝行  
願我臨欲命終時 盡除一切諸障礙  
面見彼佛阿彌陀 即得往生安樂剎  
生生世世不離師 恆時享用勝法樂  
圓滿地道功德以 唯願速得金剛持

