

众德庄严-妙吉祥-智

之三 “转识成智”

显密禅修学院

课程编辑组员：第二组

第三小组：明藏 悟喜 明晓

讲师：明藏



祈请金刚上师带安来
顶礼金刚上师带安来
皈依金刚上师带安来

南无本师释迦牟尼佛

南无本师释迦牟尼佛

南无本师释迦牟尼佛

为度化一切众生，让我们一起深发无上菩提之心

第一部分 众德庄严

一、回顾本大组第一节课内容

二、众德庄严的出处

三、众德庄严法义

1、名词解释

2、经文理解

第二部分 妙吉祥

文殊师利菩萨的三个称谓

一、妙德 二、妙吉祥 三、法王子

第三部分 智

一、回顾上一节课内容

二、转识成智

1、重新认识“智”

2、重新认识“识”

3、转识成智

4、总结转识成智

三、修行“修”什么？

第四部分 总结众德庄严—妙吉祥—智

第一部分 众德庄严

一、回顾众德庄严的释义

“德”的释义

大涅槃三德：法身德，般若德，解脱德

如来利他三德：智德，断德，恩德

如来三圆德：因圆德，果圆德，恩圆德

“庄严”的释义

庄严有二义：一是具德义，二是交饰义。

- 《华严经探玄记·卷第三》

第一部分 众德庄严

一、回顾众德庄严的释义

通过深发菩提之心所证得庄严之相

- 1、大人之相的庄严胜妙
- 2、百福庄严的如来相好
- 3、佛的慈悲微笑之相
- 4、菩提上首如来衣相
- 5、菩萨瓔珞庄严之相
- 6、佛的禅定之相



第一部分 众德庄严

一、回顾众德庄严的释义

如何获得众德庄严之相

深发菩提心，以菩提心引导众德修习，

以众德庄严实现菩提心，恒不忘师菩萨

的六度万行，内观自心，广行利他之事。

第一部分 众德庄严

一、众德庄严的出处

“众德庄严清净句义是菩萨句义。”

摘自《大般若经·五百八十七卷·第十般若理趣分》

“众过已断尽，众德所庄严，做众生救估，顶礼一切智。”

摘自《宝鬘论》 龙树菩萨

第一部分 众德庄严

二、众德庄严法义

1、名词解释

众德：世间出世间所有的福德与功德。

庄严：在佛经中一般有三种含义。

1) 端庄威严。多指建筑物，与圣者雕像。

2) 宏伟精妙，多指境界。众德庄严指宏伟精妙的境界。

3) 使-----庄严。例如：回向文中“愿以此功德，庄严佛净土”。

第一部分 众德庄严

二、众德庄严法义

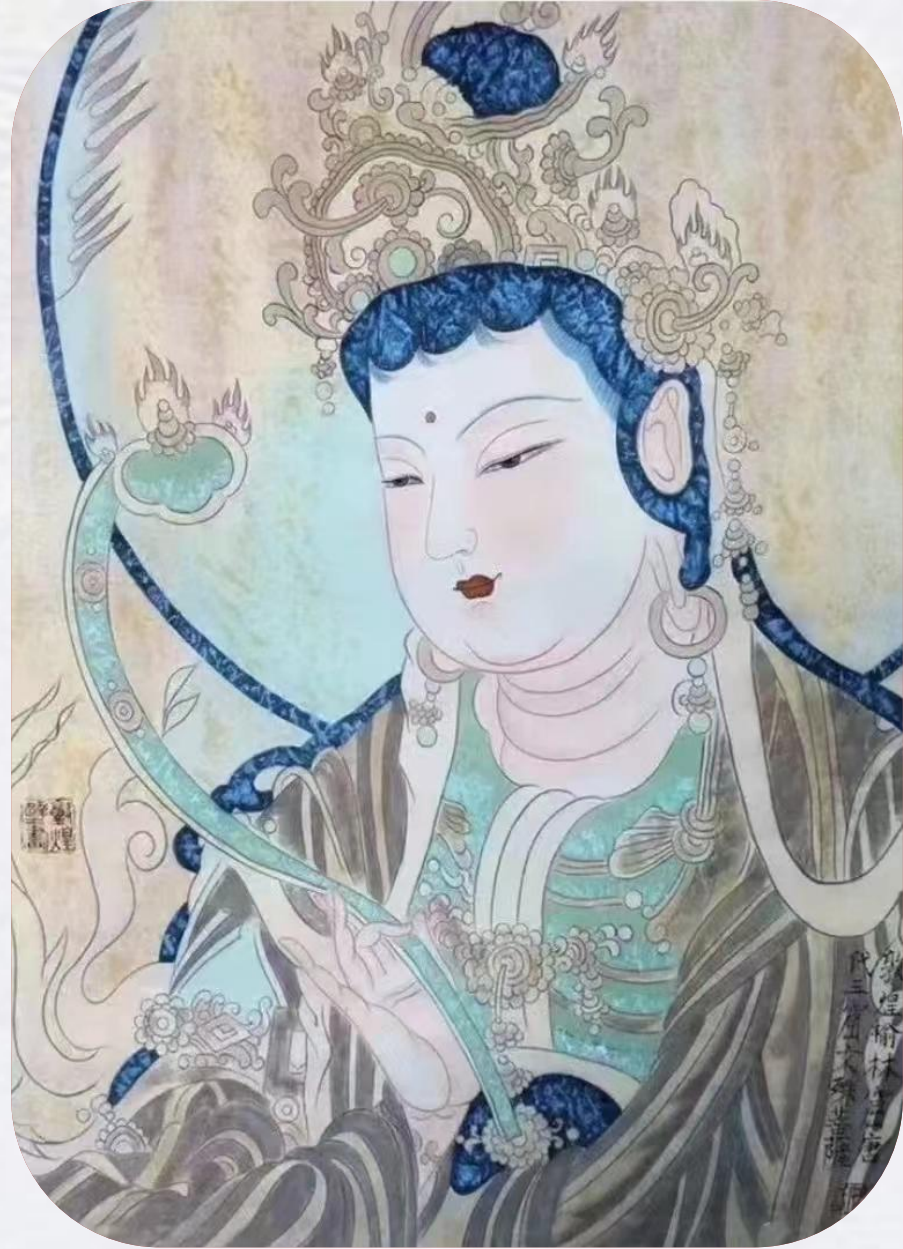
2、经文理解

1) “众德庄严清净句义是菩萨句义。”

解释：是指世间与出世间的一切福德与功德都到达了一种宏伟精妙的境界，这种清净的法义就是菩萨的法义。

2) “众过已断尽，众德所庄严，做众生救估，顶礼一切智。”

解释：所有的过失都被断除殆尽。一切功德与福德都达到宏伟精妙的境界。



第二部分 妙吉祥

Mañjuśrī

文殊菩萨的三个称谓

第一、妙德菩萨

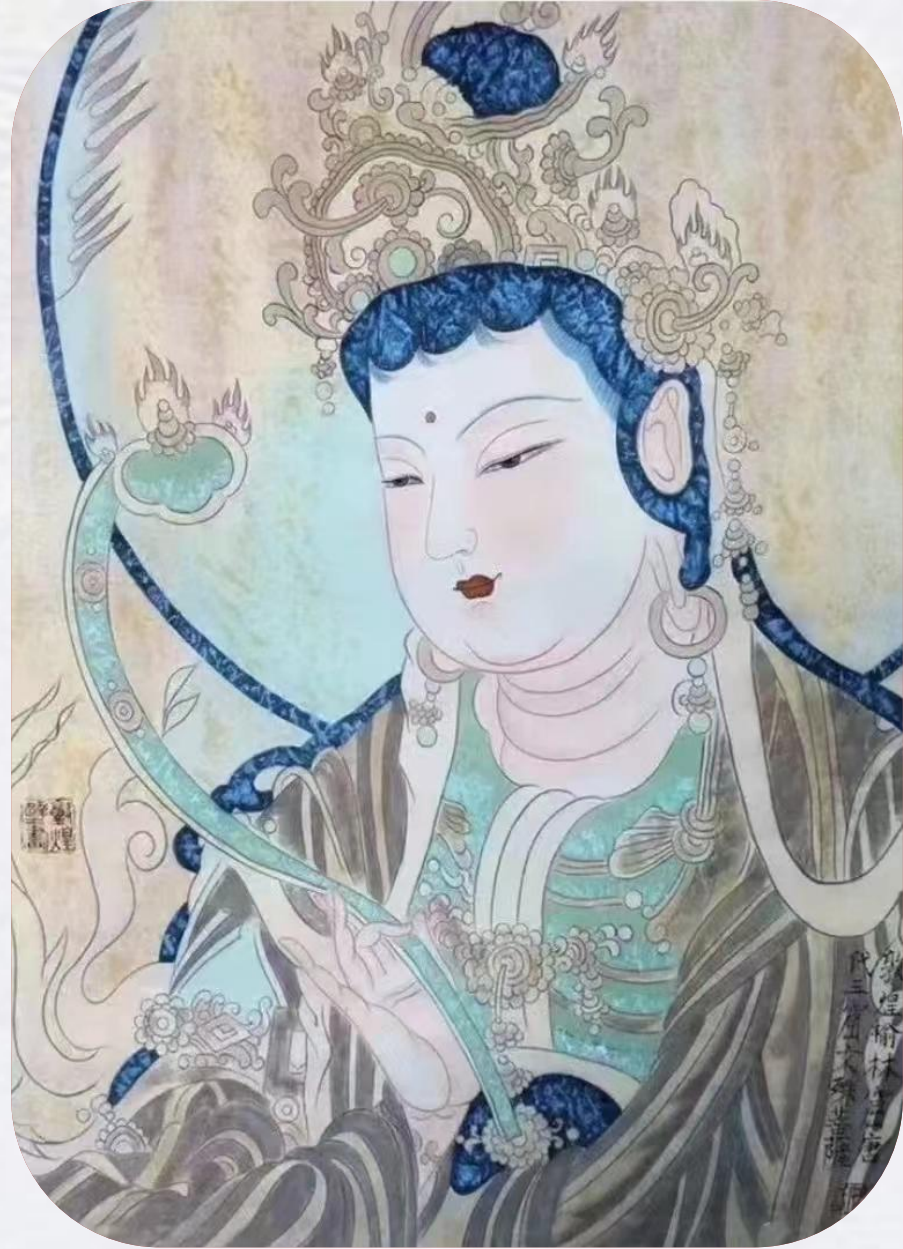
第二、妙吉祥

第三、法王子

文殊师利，此云妙德，
以微妙三德，同佛所证故。
亦云妙吉祥菩萨。

入法正位，名法王子。

—《弥陀略解圆中钞》



第二部分 妙吉祥

第一、妙德菩萨

妙德是指文殊菩萨有微妙三德，与佛所证的相同。

菩萨证位的过程

初住菩萨 - 十住 - 十行 - 十回向 - 十地位 -

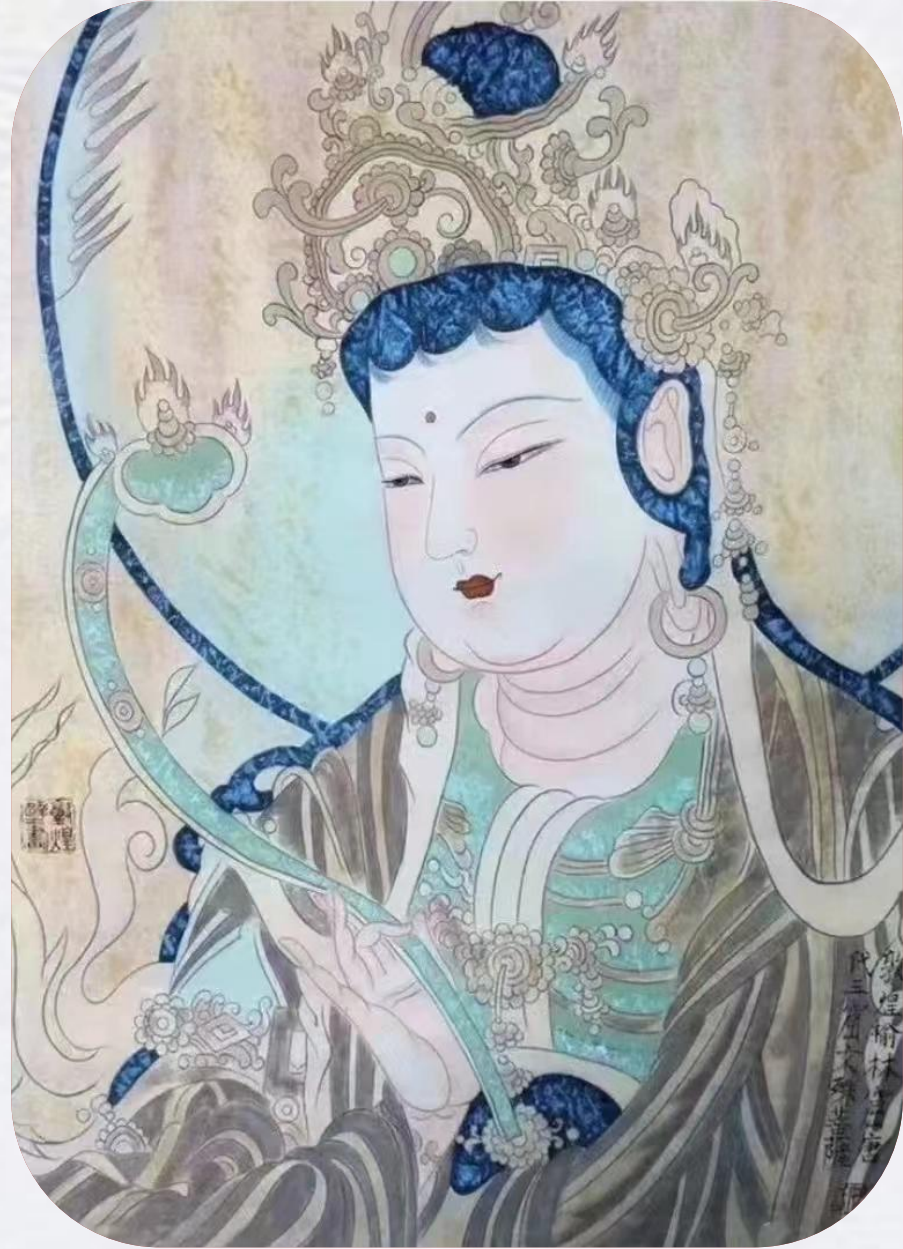
等觉位

文殊师利，此云妙德，
以微妙三德，同佛所证故。

亦云妙吉祥菩萨。

入法正位，名法王子。

—《弥陀略解圆中钞》



第二部分 妙吉祥

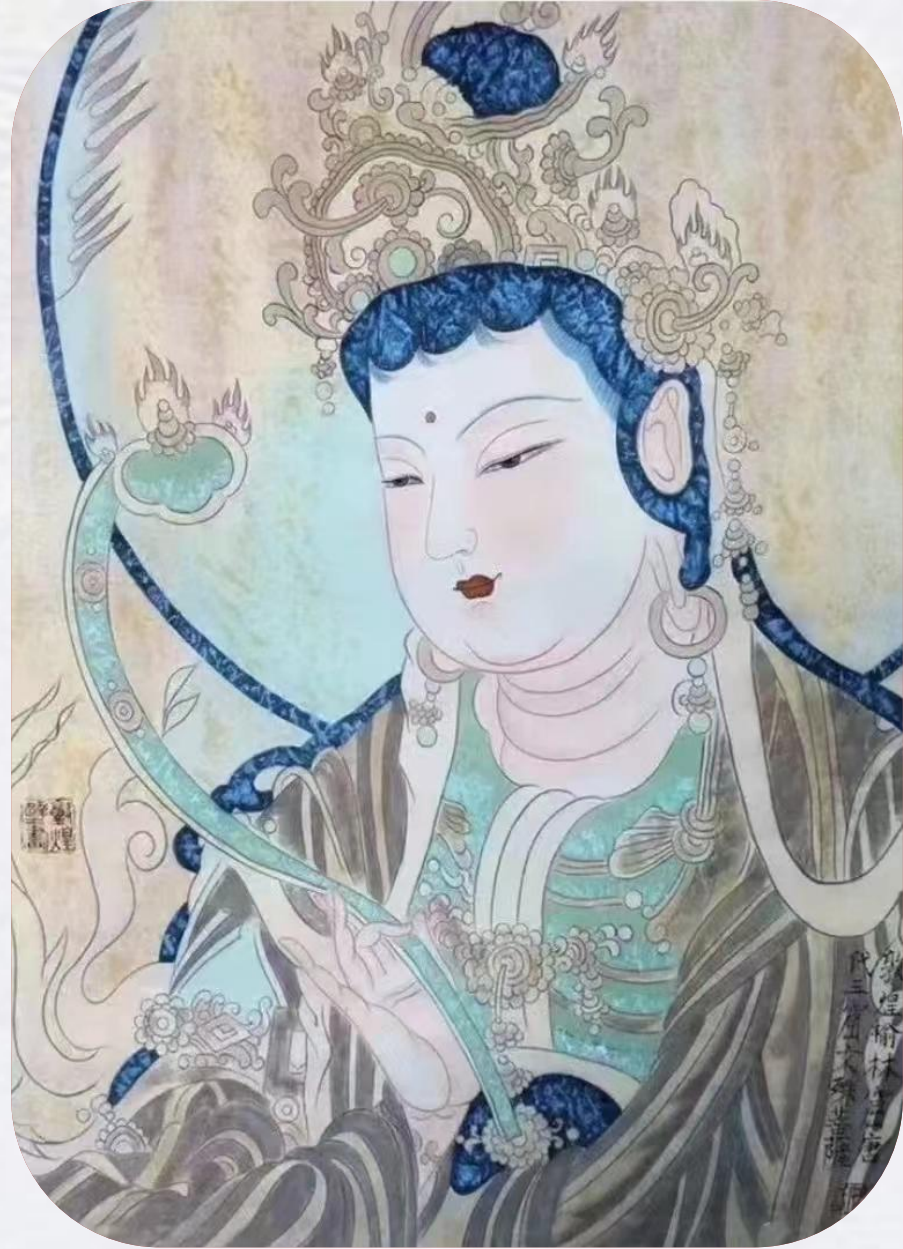
初住菩萨：

通过修行，开始破除了一品无明，即初步破除了对“我执”与“法执”的无明。逐步接近真理。

“微妙三德”也可说“涅槃三德”（法身德、解脱德、般若德），他证到了这三德，与佛所证无二，故成为妙德。

文殊师利，此云妙德，
以微妙三德，同佛所证故。
亦云妙吉祥菩萨。
入法正位，名法王子。

—《弥陀略解圆中钞》



第二部分 妙吉祥

1、《悲华经》里的故事

宝藏佛在世时

宝海梵志（大臣）劝吴諍念（转轮圣王）

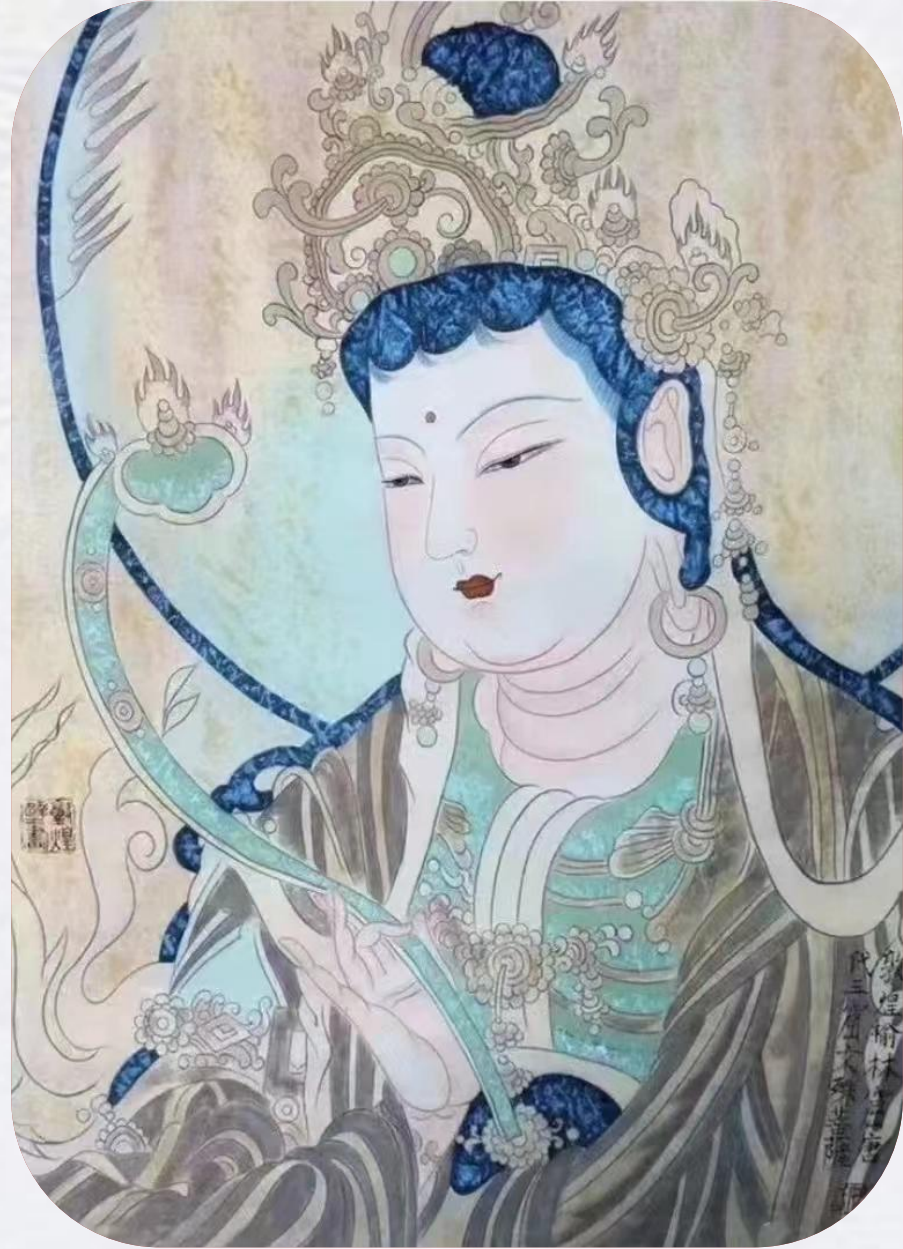
与他的一千位王子发无上菩提之心。

宝海梵志为释迦牟尼佛的化身

吴諍念授记为无量寿佛

文殊师利，此云妙德，
以微妙三德，同佛所证故。
亦云妙吉祥菩萨。
入法正位，名法王子。

—《弥陀略解圆中钞》



第二部分 妙吉祥

1、《悲华经》里的故事

吴諍念的第一太子：不眴（观世音菩萨）

二太子：尼摩（大势至菩萨）

三太子：王众（文殊菩萨）

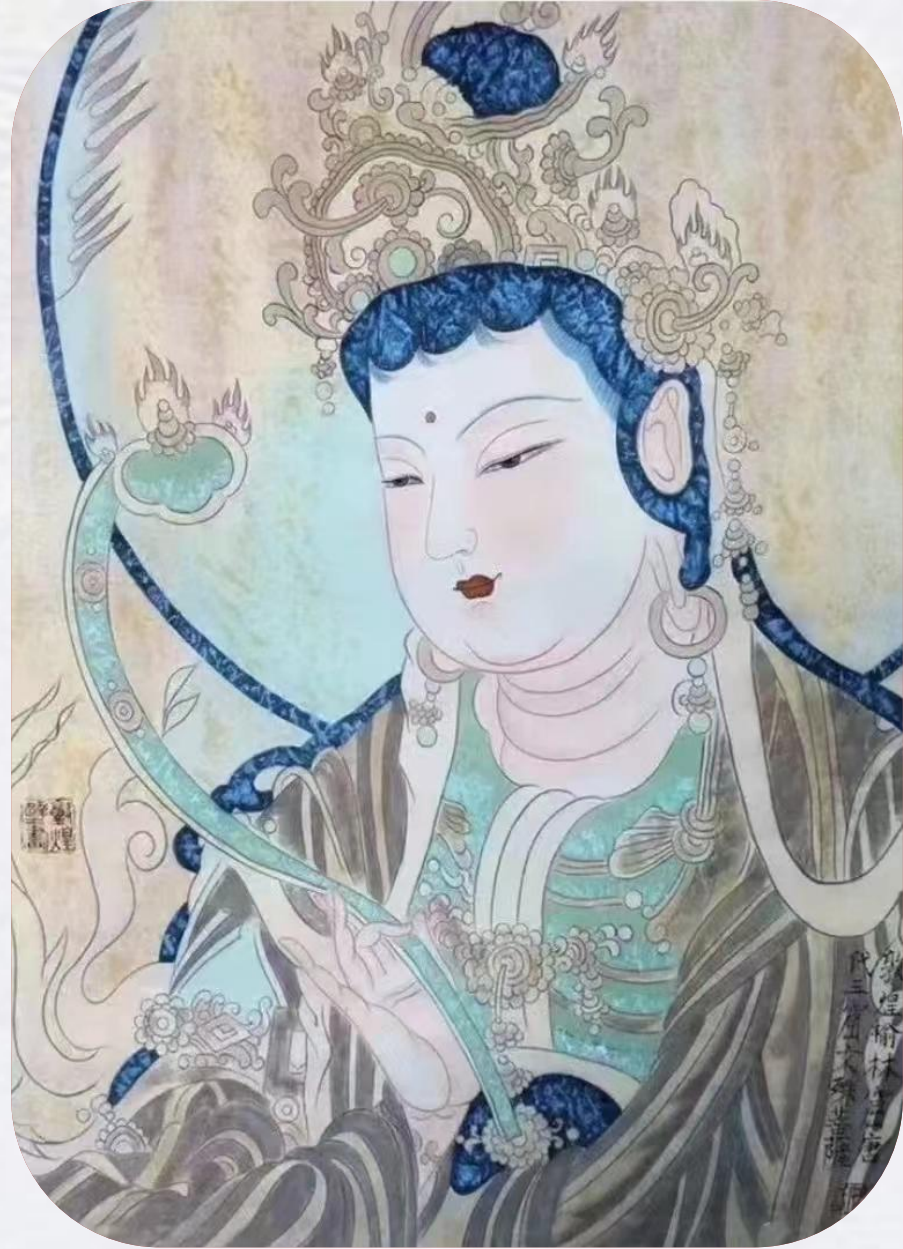
王众发愿：

“愿我行菩萨道，所化众生皆于十方先成正觉，令我天眼皆悉见之，我之国土皆一生菩萨，悉令我劝发道心，我行菩萨道无有齐限。”

宝藏佛授记：“汝作功德甚深甚深，愿取妙土，今故号汝名文殊师利。”并授记南方普现如来。

文殊师利，此云妙德，
以微妙三德，同佛所证故。
亦云妙吉祥菩萨。
入法正位，名法王子。

—《弥陀略解圆中钞》



第二部分 妙吉祥

2、《法华经》里的故事

释迦牟尼佛从眉间放光照八千国土，现种种瑞相。弥勒菩萨请文殊菩萨宣讲缘由。

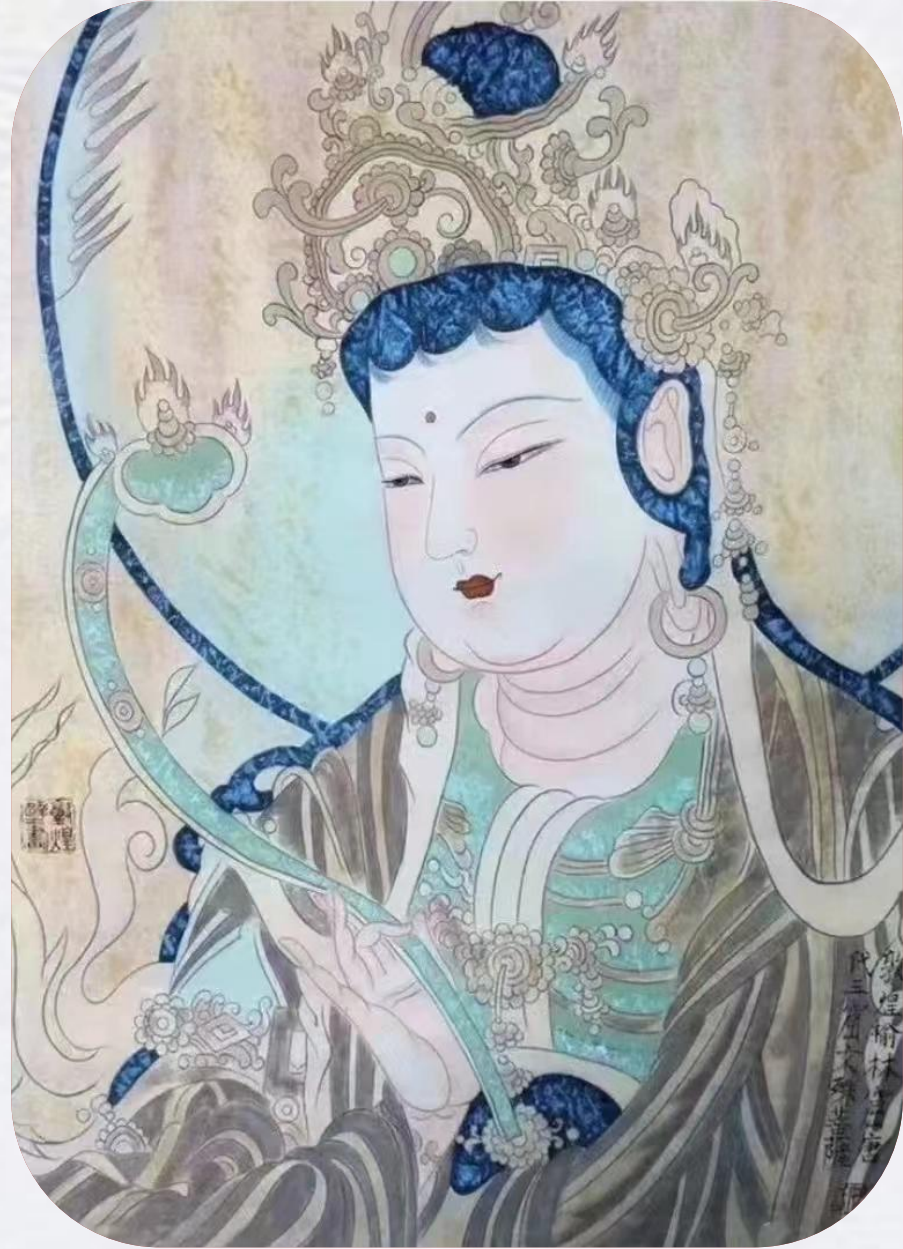
文殊菩萨便回忆：

无量劫曾供养二万日月灯明佛，故现在宣讲《法华经》会有如此瑞相。

最后一尊日月灯明佛为国王时有八位王子，最后成佛后八位王子也随他出家了。佛请妙光菩萨教八位王子，妙光菩萨为文殊师利菩萨。

文殊师利，此云妙德，
以微妙三德，同佛所证故。
亦云妙吉祥菩萨。
入法正位，名法王子。

—《弥陀略解圆中钞》



第二部分 妙吉祥

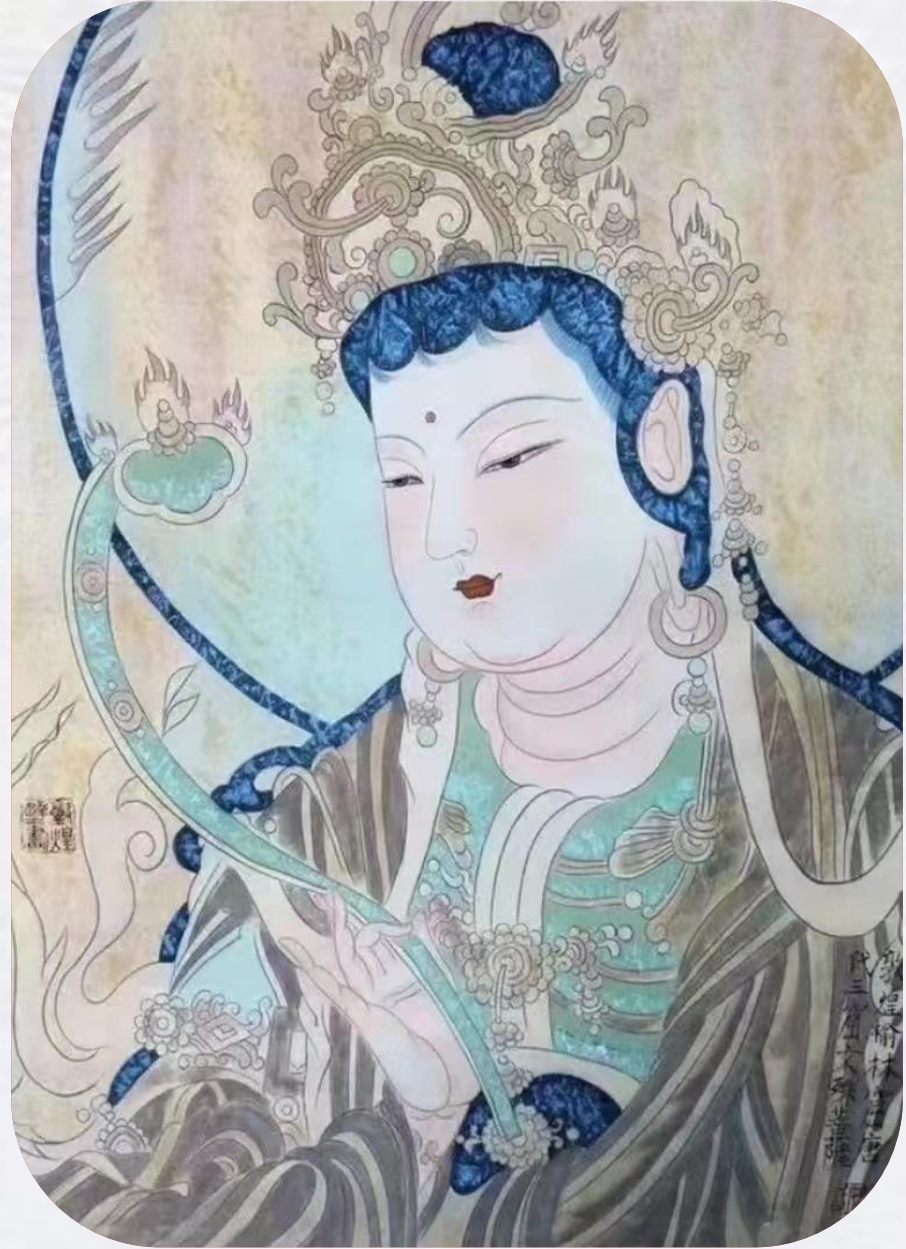
文殊菩萨本地早已成佛：

北方欢喜世界为“欢喜藏摩尼宝积佛”

《首楞严三昧经》里记载为“龙种上尊佛”。

文殊师利，此云妙德，
以微妙三德，同佛所证故。
亦云妙吉祥菩萨。
入法正位，名法王子。

—《弥陀略解圆中钞》



第二部分 妙吉祥

第二、妙吉祥

文殊师利菩萨的惑业苦-种种的烦恼，
种种的业以及苦报都断尽无余。

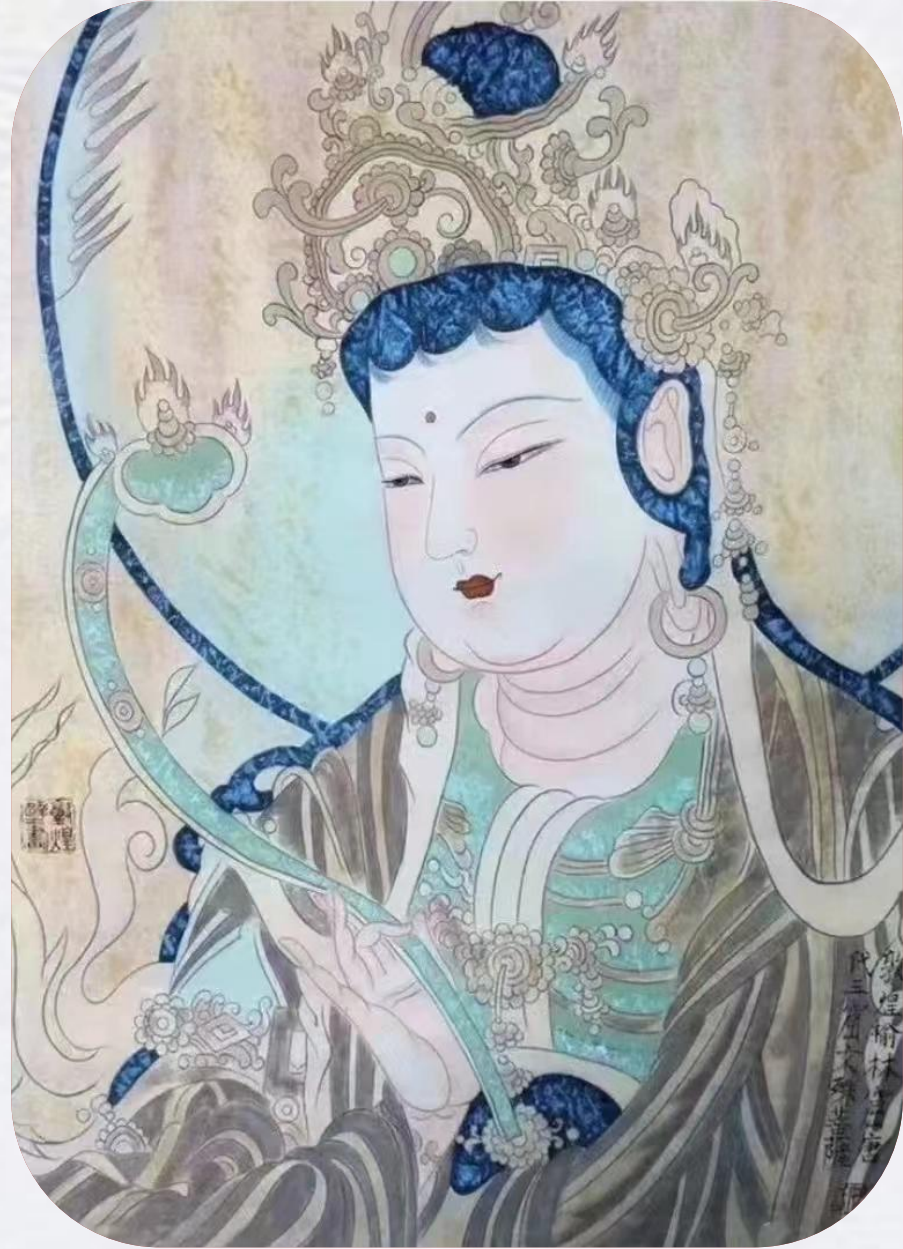
证到了究竟位，三德圆满的彰显，才
称为妙吉祥。

文殊师利，此云妙德，
以微妙三德，同佛所证故。

亦云妙吉祥菩萨。

入法正位，名法王子。

—《弥陀略解圆中钞》



第二部分 妙吉祥

第三、法王子

《佛地论》云：“从世尊口正法所生，绍继佛身不断绝，故名法王子”。

《大智度论》三十二卷曰：佛为法王，菩萨入法正位乃至十地，故悉名王子。皆任为佛，如文殊也。”

文殊师利，此云妙德，
以微妙三德，同佛所证故。
亦云妙吉祥菩萨。

入法正位，名法王子。

— 《弥陀略解圆中钞》

第三部分 智

一、上次课程回顾

世间智：

指对于现实世界和事物的了解和认知，也称为世俗智慧或相对智慧。

佛教中常说的五明，其中有四明是指世间智慧。

出世间智：

出世间的智慧是指解脱的智慧，即般若，梵语

Prajna，俗语形态 paññā。音译为般若。

第三部分 智

二、转识成智

1、重新认识“智”

梵文 $jñāna$ 读音 ($geinia na$) 请记住这个梵文单词及发音。译为：智，知识，智慧，善知。

《楞伽经》中说，圣者心起名曰“智”，梵文是 $jñāna$ 。

“智”指的就是“直心”“正等心”“清净心”“圣者心”

第三部分 智

二、转识成智

2、重新认识“识”

“识”对应的梵文是 $vijñāna$ 读音 (wei ge inia na)

请记住这个梵文单词及发音。

《楞伽经》中云，凡夫心起名曰“识”。梵文 $vijñāna$

“识”指的就是“分别心”“杂染心”“凡夫心”。

第三部分 智

二、转识成智

转识成智又叫作“转染成净”。

3、转识成智

“识” $vi jñ ā na$ 和“智” $jñ ā na$ 这两个词有一个共同的词根就是 $jñ ā$ ，意思为知道、了知、了解。

“识”比“智”多了一个词头 vi ， vi 表示分离、分开、分别。表示凡夫心的识 $vi jñ ā na$ ，就是一种分离的认知模式，是有分别的“智”。

第三部分 智

二、转识成智

3、转识成智

而表示圣者心的智 $jñāna$ ，没有 vi ，表达的是一种不分离的认知模式，没有分别的认识叫“智”。

转识成智形象的讲，就是把 $vijñāna$ 中的 vi 去掉，转变成 $jñāna$ 。

第三部分 智

二、转识成智

小结（见图表）

分别	无分别
识 $v i j ñ ā n a$	智 $j ñ ā n a$
凡夫	圣者
能所分离的认知模式	能所不二的“认知模式”
误以为心外有物	亲证心外无物
“错觉”	正觉
修行：转识成智（去掉“ $v i$ ”）	

第三部分 智

三、修行“修”什么？

1、修行的目的是为了解脱、成佛。

如何解脱成佛？

一转法轮讲，戒定慧。

二转法轮讲六波罗蜜。

三转法轮讲是转识成智，转染成净，去掉分别。把凡夫刚强不化的“二”，变成圣者的“不二”。

第三部分 智

三、修行“修”什么？

2、从轮回的此岸到解脱的彼岸的筏子是什么？

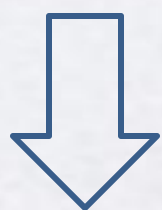
解脱成佛，转识成智的具体工具是什么？

这个工具就是“正定”，就是在正见统摄下的禅定。

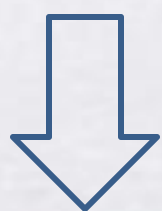
第四部分 总结

众德庄严—妙吉祥—智

从修所有的德开始，圆满德行



从妙吉祥菩萨那得到启发和智慧，认识到智慧的重要性



转识成智，证得阿耨多罗三藐三菩提

回向文

文殊师利勇猛智。普贤惠行亦复然。
我今回向诸善根。随彼一切常修学。
三世诸佛所称叹。如是最胜诸大愿。
我今回向诸善根。为得普贤殊胜行。
我此普贤殊胜行。无边胜福皆回向。
普愿沈溺诸众生。速往无量光佛刹。