

胎藏超越—金刚拳—威

显密禅修学院

讲师：明证





祈请金刚上师带安来！

顶礼金刚上师带安来！

皈依金刚上师带安来！

南無本師釋迦牟尼佛



无上甚深微妙法，百千万劫难遭遇
我今见闻得受持，愿解如来真实义
为度化无量众生，请大家一起
发无上殊胜菩提心！



南无本师释迦牟尼佛

无上甚深微妙法，百千万劫难遭遇

我今见闻得受持，愿解如来真实义

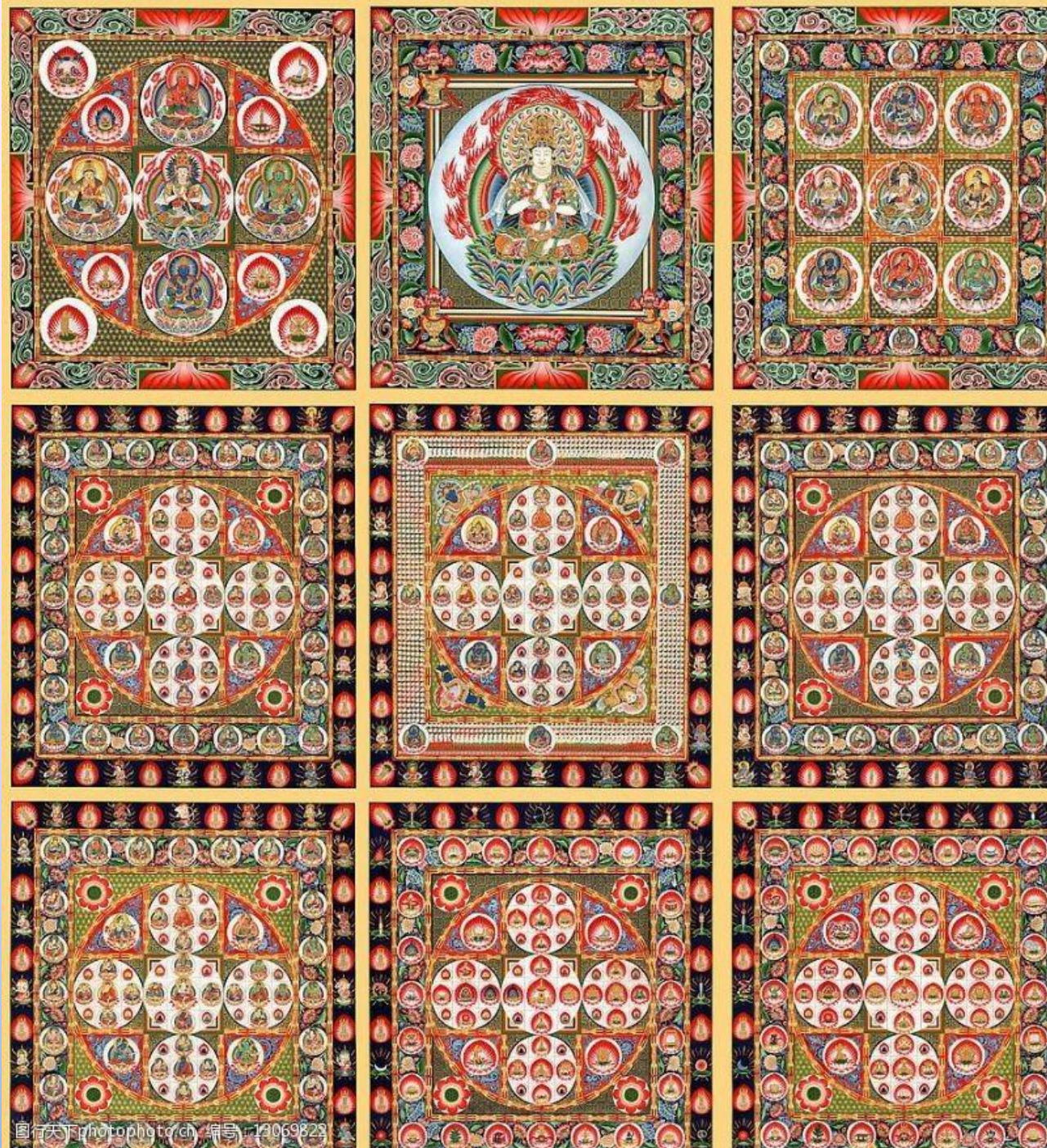
- **第一幅图是胎藏法曼荼罗，我这里用的是胎藏法曼荼罗，而不是胎藏界曼荼罗，为什么呢？放在后面解释。但是大家都习惯称胎藏界，所以我还是随顺大家习惯的称胎藏界。**
- **胎藏界曼荼罗比较容易辨认，他中间是一个八叶莲花的形状，称为中台八叶院，**

胎藏法曼荼罗



- **第二幅图是金刚界曼荼罗。特征也非常明显，一共有九个格子，代表九个法会，也就是九个曼荼罗（坛城）。**

金
刚
界
曼
荼
罗



- **曼荼罗的意思指‘坛’，指‘方坛’或‘圆坛’而言。过去印度的瑜伽修行者在修行时，需要建造的一个小土台，在其表面描绘佛身，如法礼赞，布置图绘器物，庄严坛所。后来这个传统被密宗吸收，形成许多不同形式的曼荼罗的宇宙模型，用以表达或显现其所见宇宙的真实景象，或者说法界的真实景象。就是所谓的坛城。**

- **我们在闭关的时候，上师加持下弟子们纷纷进入坛城，有的弟子进入财宝天王坛城，有的进入龙王菩萨坛城，有的进入绿度母坛城，有的进入西方极乐坛城……其实你进入的就是诸佛菩萨的国土。也就是进入了曼荼罗。**

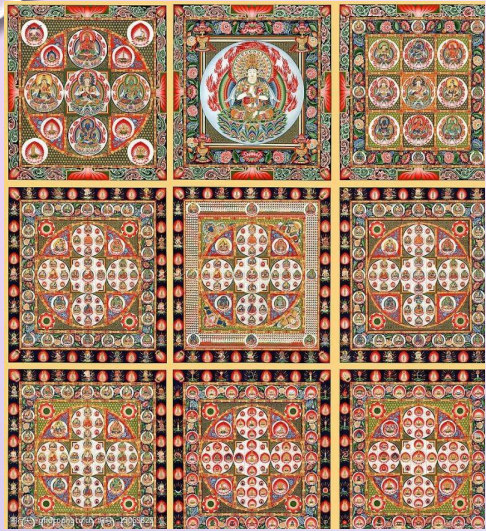


沙盘曼荼罗



修法曼荼罗

- **金刚界梵文翻译过来就叫金刚界，简称金界。**
- **而胎藏界梵文翻译过来叫“大悲胎藏生”，这里梵文的原意没有界的意思，用的是生，生命的生。真言宗就指出，人们常常以胎藏界与金刚界对称，但胎藏称‘界’，不是一种正确的称谓。所以真言宗不称他胎藏界，而称胎藏法。**



梵语：
vajradhātu

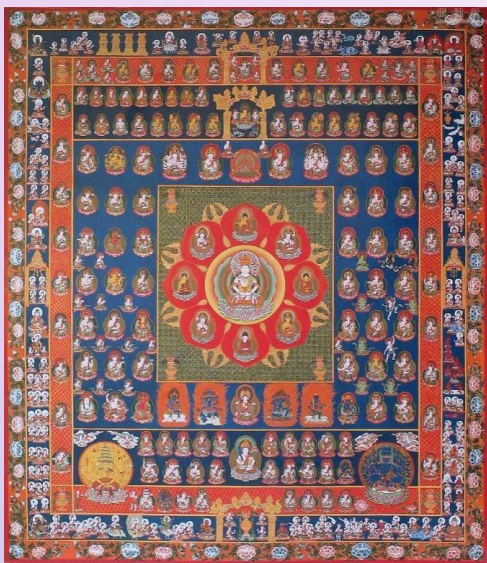
金刚界



梵语：
garbhakośa-
dhātu

大悲胎藏生

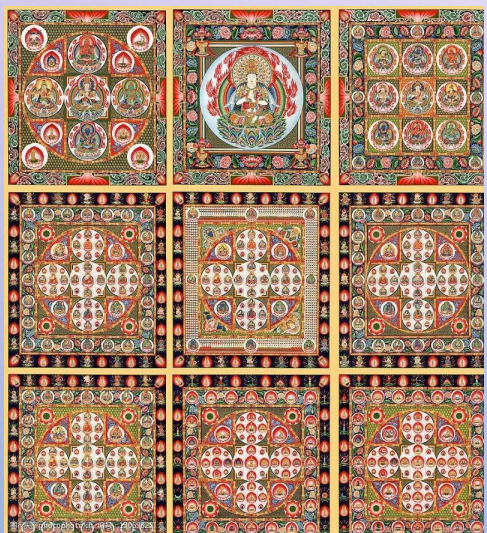
- **表众生本具的如来体性——理，具足一切功德，如母怀子胎被覆藏，这句话不太好理解？我先放一下，等会再讲。**
- **金刚界称为智曼荼罗，金刚是世间最坚固的东西，用来比喻佛智如金刚一般坚固不坏，能摧破一切烦恼。**
- **这两部曼荼罗互为因果，各有独立，又相互融合。所以通常讲金胎两部曼荼罗通常会一起介绍。**



理曼荼罗

因曼荼罗

表众生本具的如来体性——理，具足一切功德，如母怀子胎被覆藏。



智曼荼罗

果曼荼罗

喻佛智如金刚一般坚固不坏

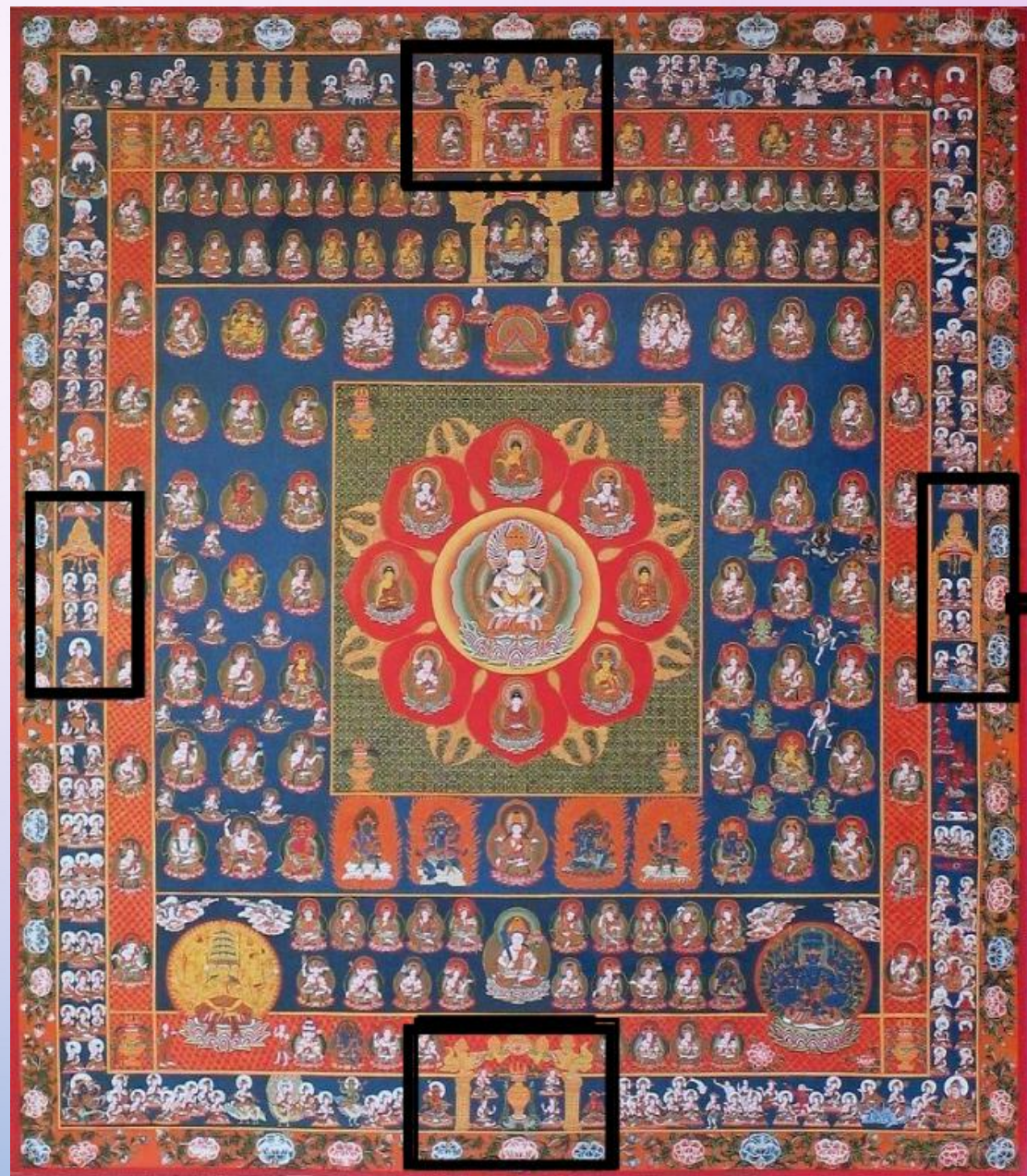
- 这两部曼荼罗如果你没有认真研究过，基本上看不懂，也不知道他们所表达的意义。但是作为佛弟子，特别是密法弟子，还是应该对这两部曼荼罗有一个基本的认知。
- 从图上我们可以看到有非常多的圣众，有佛，有菩萨，有护法，还有天众。不懂得人就会说，这有什么特殊的，不就是把众多的佛菩萨排列组合在一起吗？

- **当然不是，看上去很简单的两幅图，它蕴藏着生命的大秘密，乃至整个宇宙法界的大秘密。**
- **先来看胎藏界曼荼罗的组织架构。我们用一个很直观的图像来表示。**



- 这张图一共13个院，最中央的就是中台八叶院，然后围绕着它上下左右一共有11个院，4门也算作一个院，一共加起来是13个院。
- 他的顺序是中台八叶院居中……

12外金剛部		空門	外金剛部12		
外金剛部	文殊院 (空性) 7				外金剛部
	釋迦院 (攝性) 6				
11	10	遍知院 (光性) 5	8	9	外金剛部
定門	地藏院 (定性)	持明院 (覺性) 2	淨門		
外金剛部	虛空藏院 (寶性) 3				外金剛部
	蘇悉地院 (幻性) 4				
12外金剛部		神通門	外金剛部12		



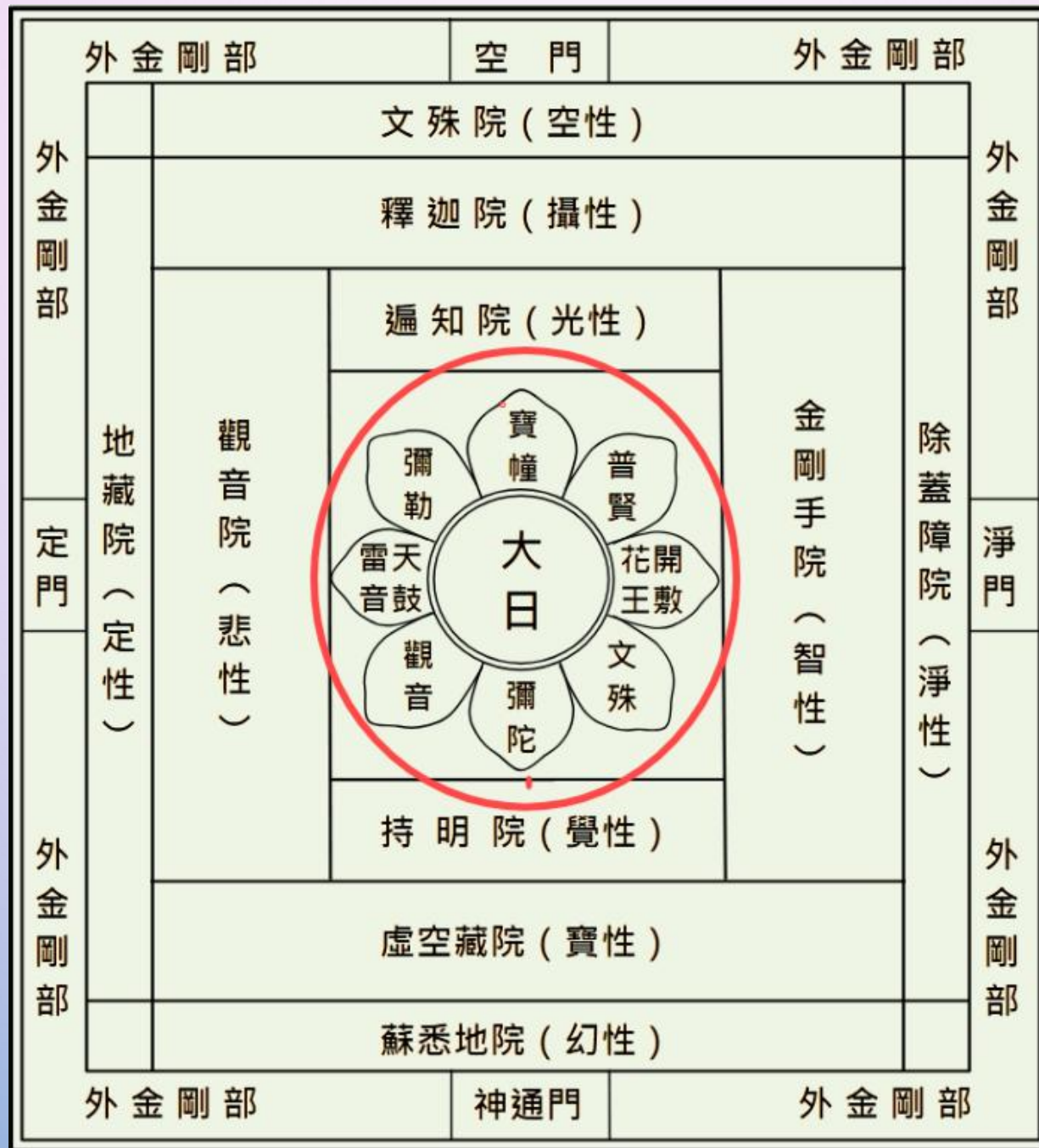
- 现在来看**金刚界曼荼罗**的组织架构。
- 他是以**九宫格**的形式来排列，这其中大有玄机，蕴藏着法界的大秘密。
- 我们因为时间关系不能展开讲，只能粗略讲一讲。这九宫格有两种排列方式。首先第一种排列顺序，以**羯磨会（根本会，成身会）**为一，方向是这样的……
- 另一种排列顺序，以**降三世三昧耶会**为一，方向是这样的。跟第一种排列刚好是反方向。

- 那么这两种排列方式表达什么意义呢？
- 如果以降三世三昧耶会为一，止于中央的羯磨会(9)，次第为从因向果，代表修行者还有无明烦恼，通过不断的意识进化，降伏心性中的贪嗔痴(降三世代表佛的教令轮身)，最终达到生命的圆满，成佛(成就佛身)。
- 如果以羯磨会为一，到降三世三昧耶会(9)，次第从果向因，表现诸佛菩萨从根本显现度化众生的顺序。
- 这部分展开讲要花很多时间，大概先了解一下。

<p style="text-align: right;">5</p> <p style="text-align: center;">四印会</p> <p style="text-align: left;">5</p>	<p style="text-align: right;">4</p> <p style="text-align: center;">一印会</p> <p style="text-align: left;">6</p>	<p style="text-align: right;">3</p> <p style="text-align: center;">理趣会</p> <p style="text-align: left;">7</p>
<p style="text-align: right;">6</p> <p style="text-align: center;">供养会</p> <p style="text-align: left;">4</p>	<p style="text-align: right;">9</p> <p style="text-align: center;">羯磨会</p> <p style="text-align: left;">1</p> <p style="text-align: center; color: blue;">成身会、根本会</p>	<p style="text-align: right;">2</p> <p style="text-align: center;">降三世羯磨会</p> <p style="text-align: left;">8</p>
<p style="text-align: right;">7</p> <p style="text-align: center;">微细会</p> <p style="text-align: left;">3</p>	<p style="text-align: right;">8</p> <p style="text-align: center;">三昧耶会</p> <p style="text-align: left;">2</p>	<p style="text-align: right;">1</p> <p style="text-align: center;">降三世</p> <p style="text-align: left;">9</p> <p style="text-align: center;">三昧耶会</p>

金刚界九会图

- 这样我们就知道了这两部曼荼罗他是表法的，同时也蕴含了小至我们个人自性的秘密，大到整个法界的秘密。
- 两部曼荼罗中每一尊佛菩萨都有他的金刚特性，什么是金刚特性？我们来举几个例子。
- 首先来看中台八叶院，其中一共九尊佛菩萨，当然绝不仅仅九尊，他这里只显现九尊。
- 主尊是大日如来。他的金刚特性显现为：



大日如来金刚特性

- **尊形**:胎藏界大日如来位于中台八叶院中央,示现菩萨形,身呈黄金色,身着白缙,下结法界定印,头戴五佛宝冠,安坐于中央的宝莲花座。
- **密号**:遍照金刚
- **种子字** A字
- **三昧耶形** 伞都婆或如来顶印
- **印相**:法界定印
- **真言**:NAMAḤ SAMANTA-BUDDHĀNĀM

A VI RA HŪM KHAM

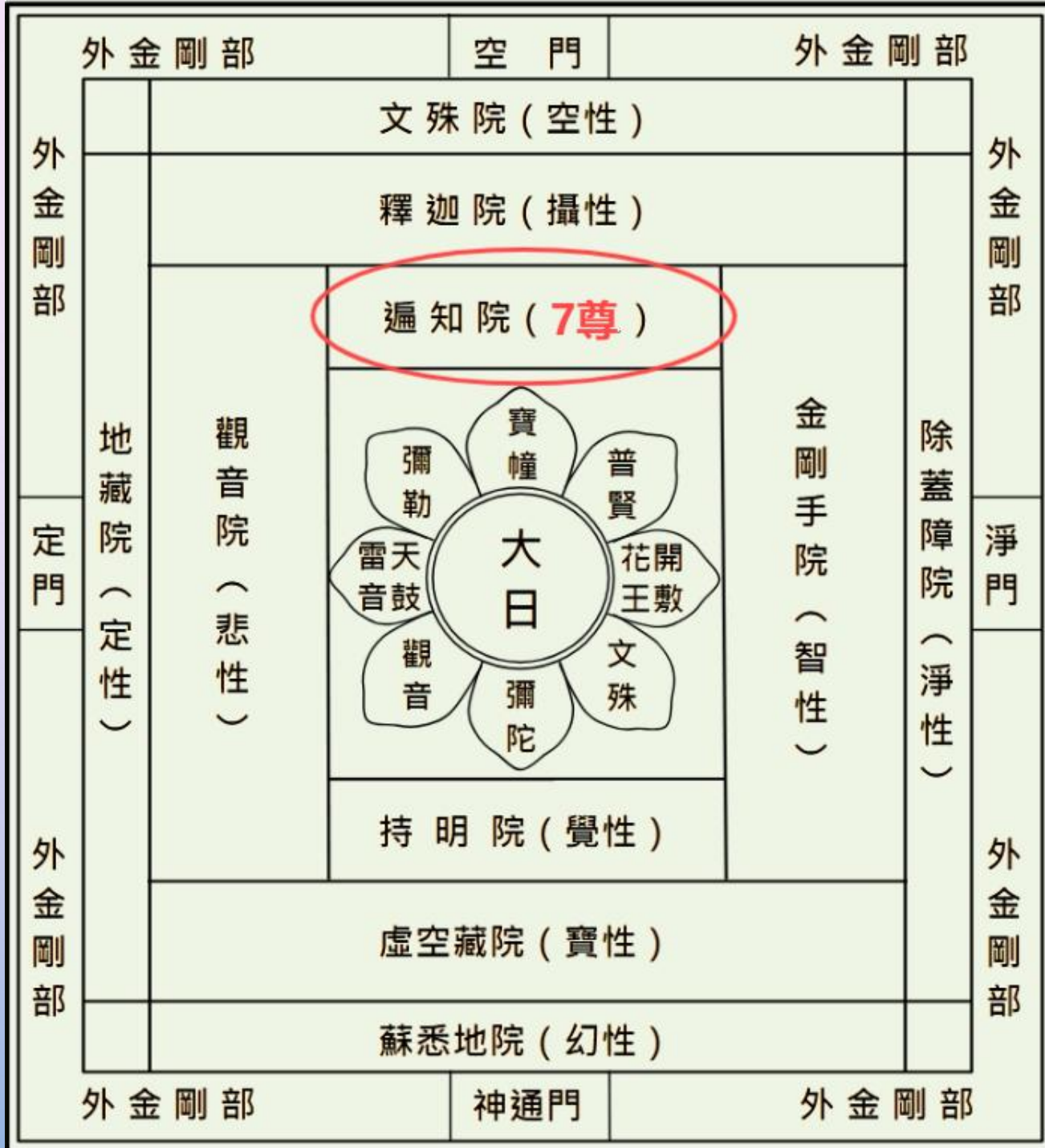


- **什么是密号？**

- 又称为**金刚名**，**灌顶号**，是**密教佛菩萨**所具有的**金刚名号**。

- **什么是三昧耶形？**

- **菩萨**在因地修行的时候，所发的**誓愿**，这个誓愿以一种具体的**形象**来表达。就是**诸尊**手持的**器物**及**手结的印契**。有**平等、本誓、除障、惊觉**四种意义。



佛眼佛母金刚特性

- **尊形**: 身呈肉色, 头戴宝冠, 耳挂金环, 臂着钏环, 以红锦为衣, 手结定印, 结趺坐于赤莲花上.
- **密号**: 殊胜金刚
- **种子字** GA
- **三昧耶形** 佛顶眼
- **印相**: 虚心合掌
- **真言**: NANAH SAMANTA-BUDDHANAM GAGANA-VARA-LAKSANE
GAGANA-SAME SARVATODGATABHIH SARA-SMBIHAVE JVALA NAMO
MOGHANAM SVAHA



- **金胎两部中每一尊佛菩萨都有他的金刚特性，每一尊佛他的三昧耶不同，表示金刚特性就不同。**
- **什么是佛的三昧耶？**
- **讲起来比较复杂，我尽量用做简单的词语来解释。佛的三昧耶就是三平等，心佛众生三平等，心佛众生三无差别。如果把佛当成佛，众生当成众生怎么平等？视一切众生做佛想……**
- **《华严经》其中一个重要思想就是在说佛、众生、心三无差别。**

- **佛在菩提树下成道之际，在金刚座上发声感叹。他说：奇怪呀奇怪，一切众生皆有如来的智慧德相，但因妄想执着而不能证得。**
- **佛在成道之初，发现了一个天大的秘密，就是所有的众生，所有的心跟佛的心原来都是一模一样的，没有任何区别，宇宙万有，一切世界都完全平等。**
- **佛与众生不同之处就在于迷悟之间。**

三昧耶



三平等



心、佛、众生
三无差别

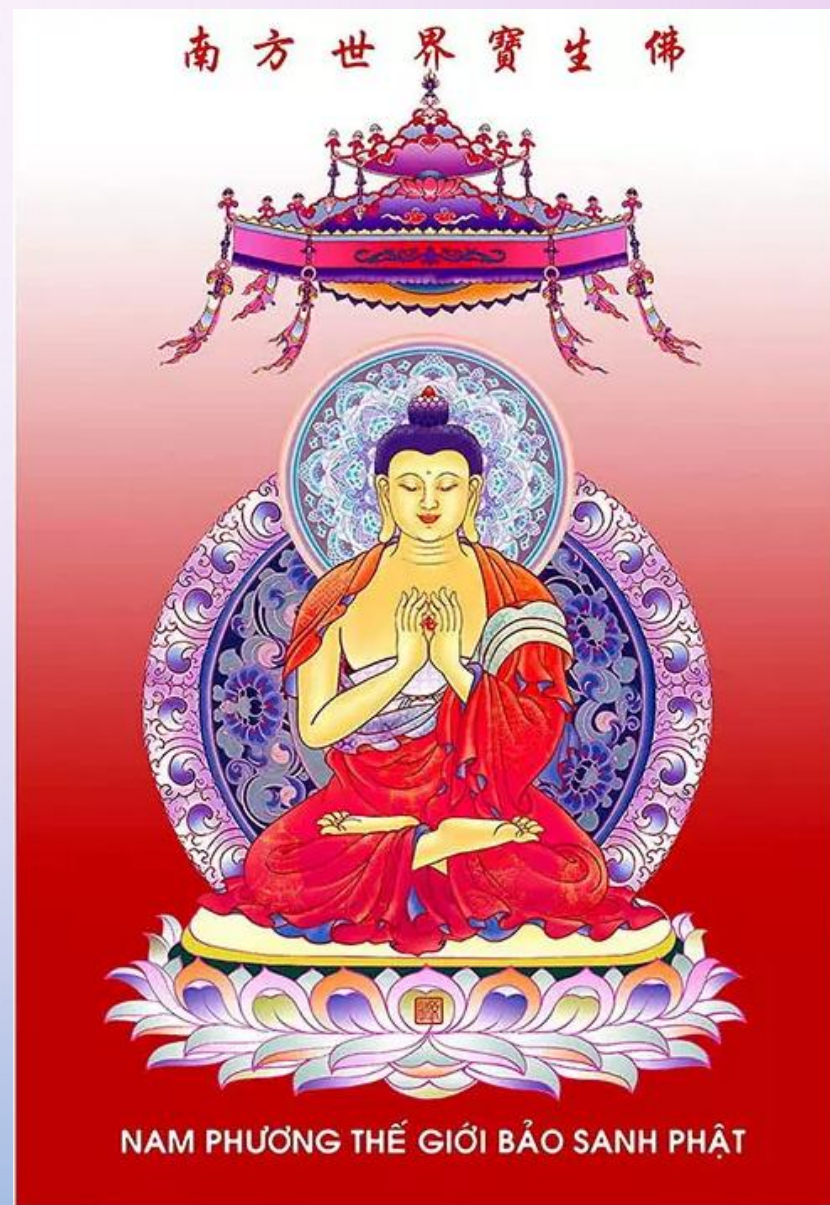
- **心、佛、众生三无差别**这个话题要展开讲又得一堂课，而且不见得讲的明白，听的人更是稀里糊涂。我曾经在网上看到有人论证心、佛、众生三无差别，写了一篇30页的论文，我耐着性子看了一遍，也没搞懂在说啥。所以密法就很直接，修仪轨，金刚萨埵净障法，直接观想自己就是金刚萨埵，所有众生都是金刚萨埵。修上师相应法直接观想自己与上师融为一体。这个就是心、佛、众生三无差别嘛。



- 密教非常重视平等观的修法。我们知道五方佛中的南方宝生佛，他的密号平等金刚、大福金刚。代表宇宙的平等性智。
- 宝生佛的这个宝是什么意思？是不是珠宝啊，财宝啊，当然不是。这个宝是指具足一切功德，具足一切智慧，就是福慧。所以宝生佛的金刚密号，大福金刚。大福是什么？大福包括慈悲喜舍四无量菩提心。“宝生”的意思就是所有功德宝都生起来了，慈悲喜舍四无量菩提心都生起来了。

宝生佛之金刚特性

- 南方宝生佛：表平等性智
- **密号**：平等金刚、大福金刚
- **三昧耶形** 三瓣宝珠



- **现在我们回过头来看胎藏界表什么法啊？表众生本具的如来体性，与佛没有差别，本来具足一切功德，具足一切宝，但因妄想执着不能显现（证得）。因此说我们这些凡夫的身体，就是如来一切功德藏。就好像母亲怀着胎儿，被佛菩萨以大悲心在胞胎中保护，长养（成佛要三大劫），摄持，最终出生，通过不断学习提升，从而证得究竟圆满。这就是“大悲胎藏生”。**



大悲胎藏生

- 密教的出现，依照自性法乐来说法，比卢遮那如来(大日如来)代表宇宙的法性，从大日如来自性法乐说法所流露的两部经典，一部是《大日经》，一部是《金刚顶经》。然后由上首菩萨金刚萨埵辑录为经文藏于南天铁塔中(南天铁塔相传是真实存在的，是古时南印度的一座铁塔。)
- 至佛陀入灭后数百年，龙树菩萨开启铁塔，由金刚萨埵授其经典，《大日经》与《金刚顶经》才得以在人间出现。

• 从大日如来自性法乐说法所流露



- 龙树菩萨传给龙智菩萨，龙智菩萨有两位弟子，一位是南印度印度的金刚智菩萨，另一位是中印度的善无畏菩萨。龙智菩萨将这两部经再传给金刚智菩萨和善无畏菩萨。
- 金刚智菩萨所传的就是金刚界部分。善无畏菩萨所传的就是胎藏界部分。

龙树菩萨



龙智菩萨



金刚智
菩萨

金刚界



善无畏
菩萨

胎藏界

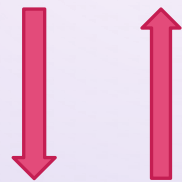


- **金刚智菩萨是从海路，善无畏菩萨是从陆路传到中国。这两位菩萨到达中国后，互相将自己所掌握的部分传授给对方。后来这两位菩萨的共同弟子不空大师（不空大师在佛教史上非常著名，他是南天竺狮子国人，也就是现在的斯里兰卡。）传承了这两位菩萨的法。**



海路

金刚智
菩萨



善无畏
菩萨

陆路



传承

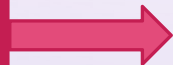
不空大师
(斯里兰卡)

- 后来不空大师一位十分杰出的弟子叫惠果大师(他出生在今天的陕西临潼县,是唐朝时期长安青龙寺住持,青龙寺离我家不远,上中学的时候就经常和同学去玩,那个时候不是旅游景点,也不要门票。现在已经变成旅游景点了),他得到
- 惠果大师有一位非常非常出名的弟子,就是日本的空海大师。当时惠果大师预见到中国将要遭受法难,因此将两部大法毫无保留的传给了空海大师。
- 空海大师得到惠果大师的真传,回到日本后创立了真言宗,也被称为“东密”。这两部大法目前真正的传承在日本。

不空大师
(斯里兰卡)



惠果大师
(唐朝)



空海大师
(日本)



真
言
宗

- 以上我们讲了金胎两部的由来。那么**金刚界曼陀罗**是根据《**金刚顶经**》绘制的，**胎藏界曼陀罗**是根据《**大日经**》绘制的。因为先后经后有图，称之为**经变图**。经变图非常直观的显示了佛经的内容，让我们更容易理解。

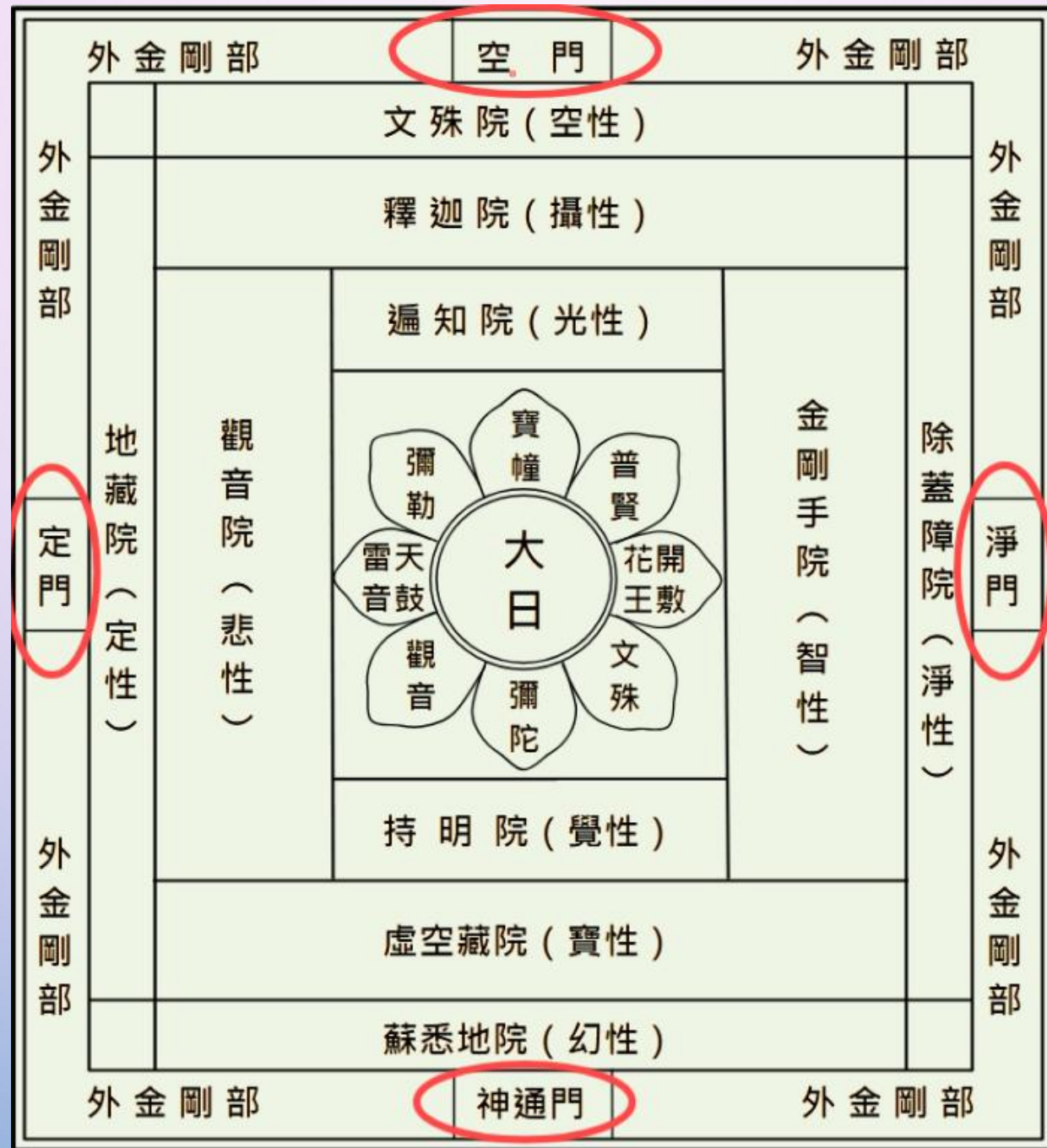


- 举个例子：胎藏界曼陀罗安置中台八叶院，中尊是大日如来，表法界体性智，然后八个方向安置四佛四菩萨。东方如来表大圆镜智、南方如来表平等性智、西方表妙观察智、北方表成所作智四智。
- 四位菩萨，在因位上表菩提心，慈悲喜舍四无量菩提心。大慈为弥勒。大悲为观音。大喜为文殊。大舍为普贤。
- 为什么要把表四种智慧的如来与表四种菩提心的菩萨，同时安置在表凡夫肉团心的八叶莲花中？心、佛、众生三无差别，是平等的。直观吗，很直观，一幅图表法表的明明白白。

中台八叶院



- **同时告诉你，不发菩提心你入不了胎藏界，你入不了胎藏界四个门。哪四个门，按照东南西北顺序，净门、神通门、定门、空门。金刚界有没有四个门？有的，每一个曼荼罗都有门，你要入坛城，入曼荼罗，必须要从大门进入。**
- **因此，发菩提心是这么的重要。胎藏界曼荼罗就在告诉我们如何发菩提心？怎样发菩提心？用什么方法来发菩提心？佛教的所有门派都在做这件事情，而密教用的什么方法，就是胎藏界曼荼罗。**



- 前面讲到每尊佛菩萨都有他的金刚特性，有他的三昧耶。我们经常说一个人的“心性”，心和性既是一体的，但也有所区分。我们的菩提心具足了那些性？密教每一尊佛菩萨都有他的金刚特性，这个金刚特性就是我们众生所谓的性，前面讲了心佛众生三无差别。因此佛菩萨示现他的金刚特性就是为了教我们一个修行方法，就是三密相应。
- 什么是三密相应？

- **金胎两部曼荼罗表达的就是宇宙法界,也是密教修行的方法,就是三密同时起观,三密同时起作用。哪三密啊?身口意,我们与佛菩萨身密的相应是什么?手印!口密的相应呢?真言!意密的相应呢?观想!这三种上师全部传授过!**
- **密法为什么成就快,显宗修三大阿僧其劫,密法即身成就,三密相应。我们有没有三密相应呢?**
- **修金刚萨埵,上师相应法就是修三密相应,你跟上师三密相应你一定成就。**

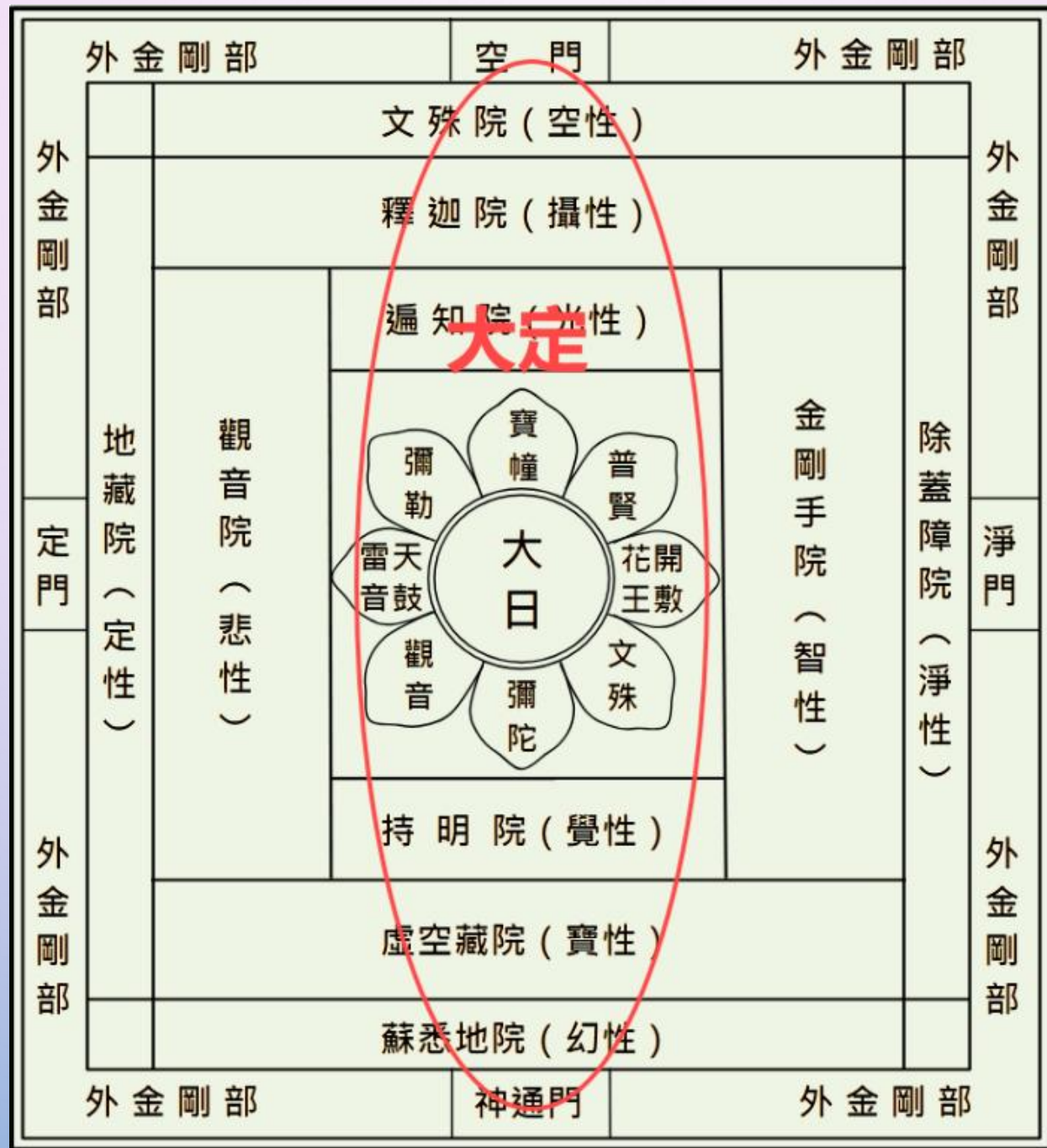
上师、本尊
三密相应

身密

意密

语密

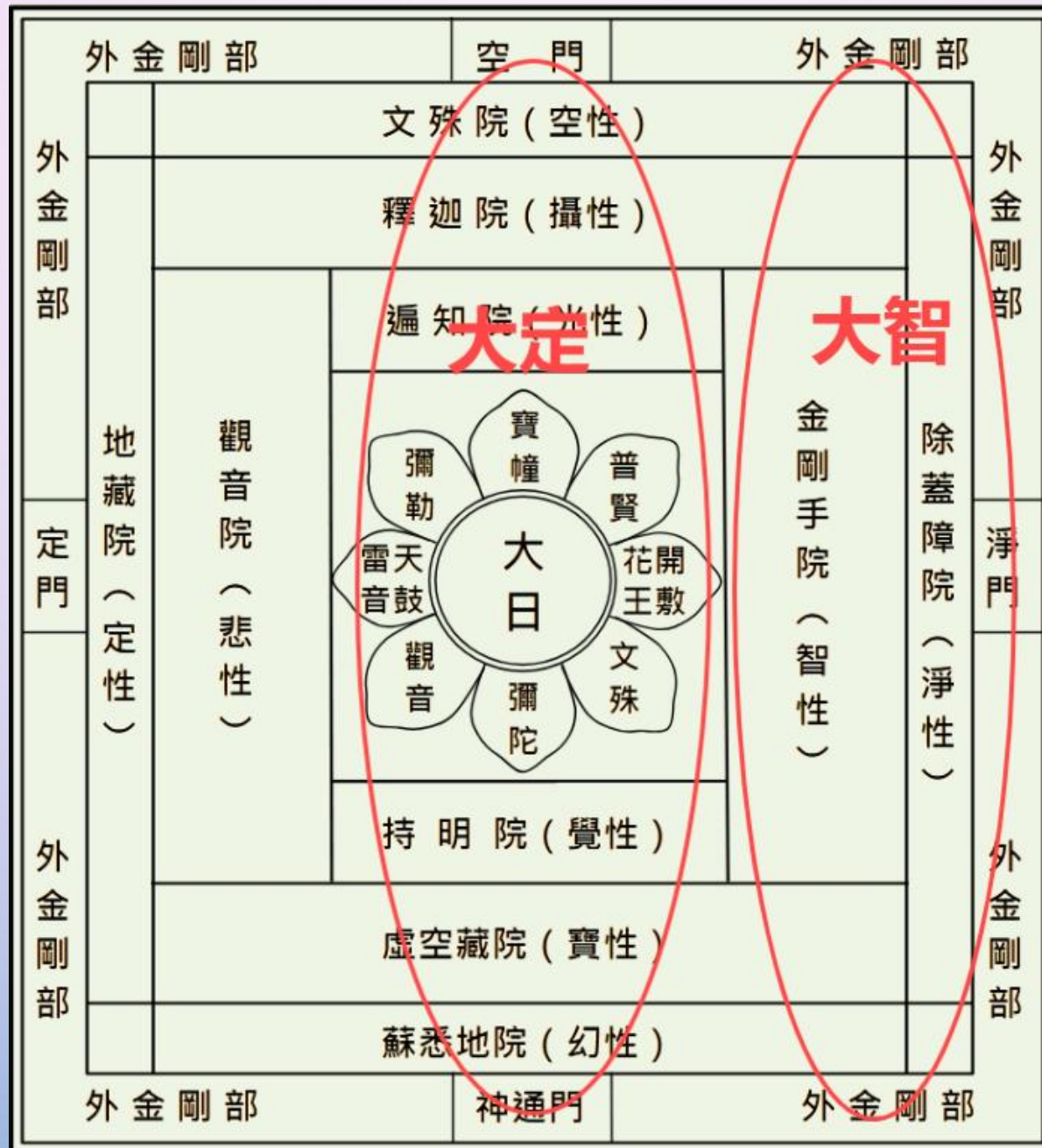
- **两部曼荼罗都在表甚深微妙法。**
- **胎藏界曼荼罗中间这一部分表大定。**



大定



- **右手金刚手院与除盖障院，表大智，金刚手院的主尊是金刚萨埵，金刚萨埵本誓愿“净障”，所以紧挨着就是除盖障院，就是说智慧的体用就是在除盖障，所以众生的一切烦恼可以依靠智慧去除。**

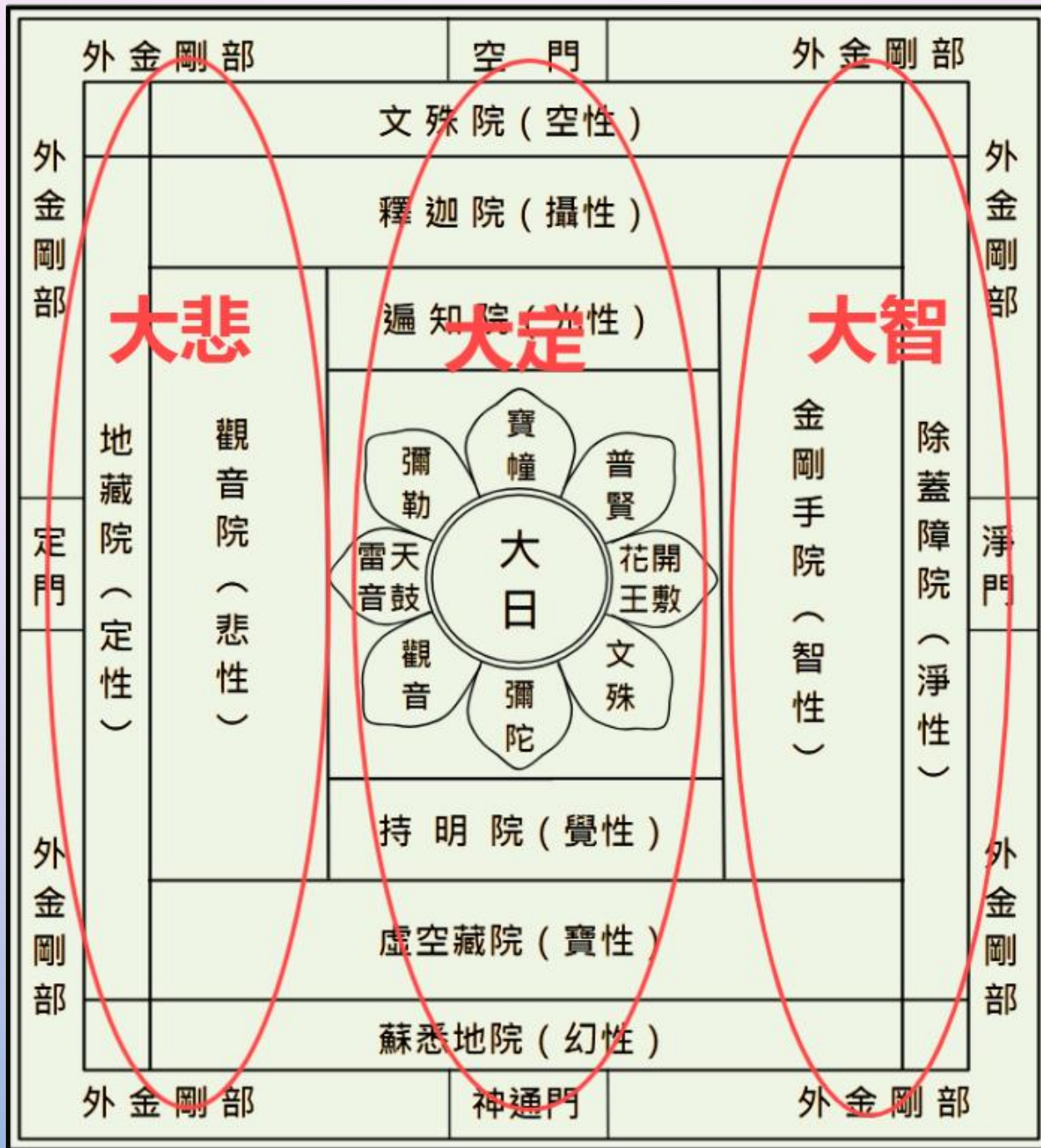


大定

大智



- 左手是观音院与地藏院表大悲，观音菩萨表大悲，慈悲的体用就是同体大悲，紧挨着的地藏院的地藏菩萨他的本誓愿众生度尽、方证菩提；地狱不空、誓不成佛。表佛菩萨的大悲。
- 大定、大智、大悲是诸佛菩萨的三德。



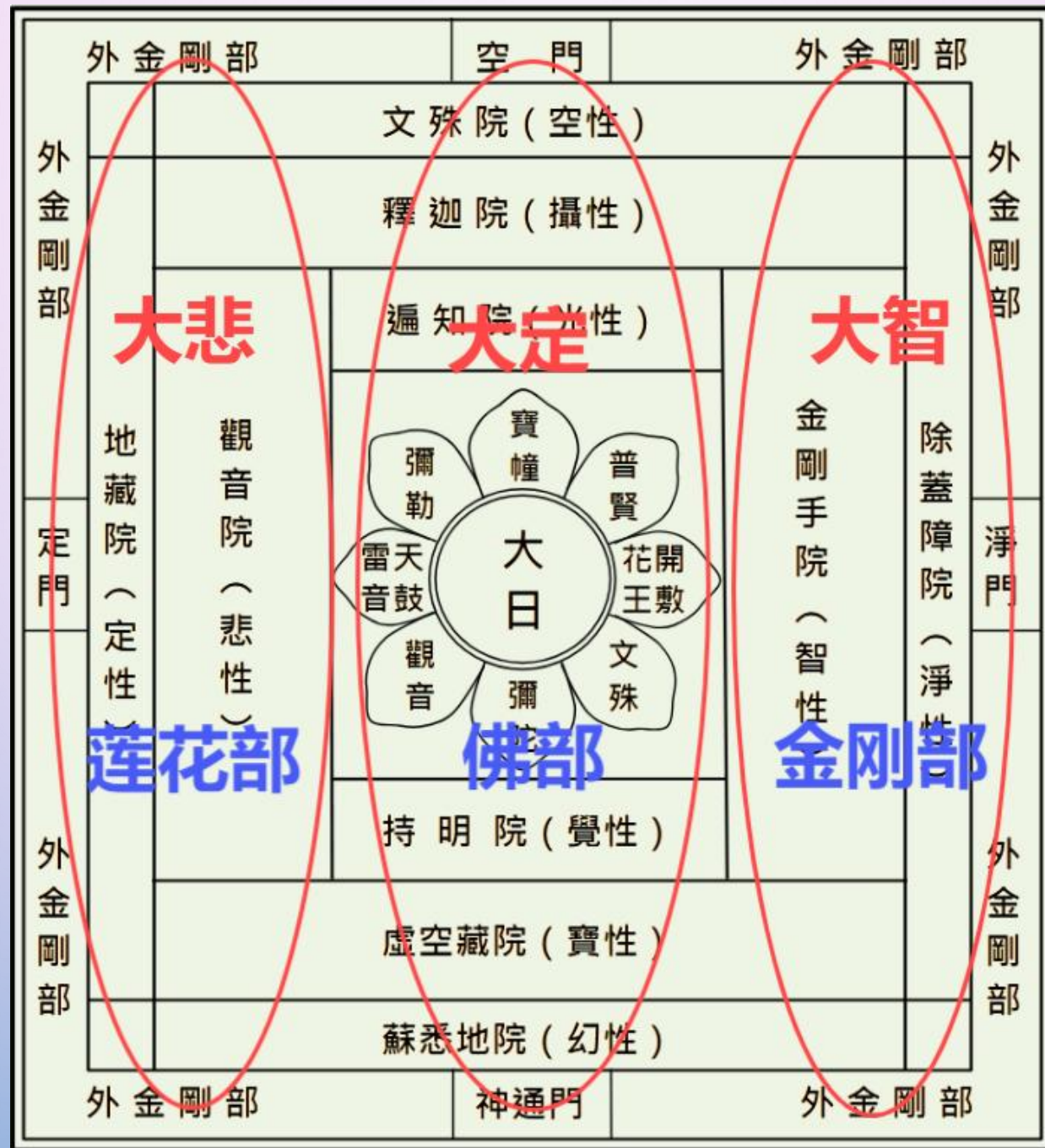
大悲

大定

大智



- **大定对应就是佛部，大智对应德就是金刚部，大悲对应的就是莲花部。**
- **这就是胎藏界的三部。**
- **金刚界五部：莲华部，金刚部，佛部，宝部，羯磨部。**

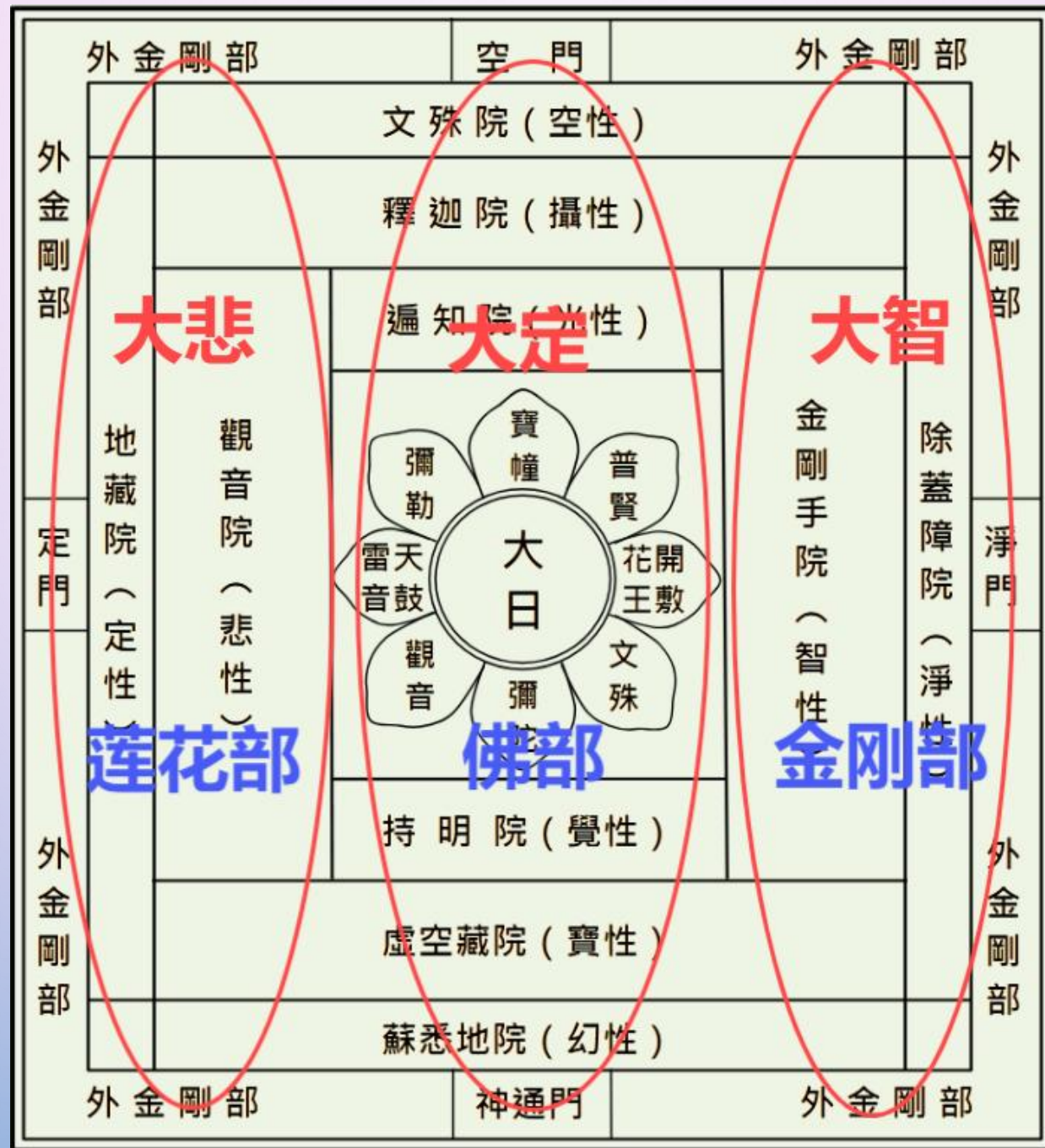


- **两部曼荼罗中每一尊佛都有他的国土，把佛的无量国土集合起来，就是一个密严世界，也就是华藏世界，以前上课讲过华藏世界海，这里时间关系就没办法再展开讲了。**
- **我们现在来看一下金刚拳菩萨，他在胎藏界中处于哪一个位置呢？顾名思义他应该在金刚部。确实我在金刚手院找到了金刚拳菩萨，他是金刚手院的第六尊菩萨。来看一下他的金刚特性：**

- **尊形**:身呈白肉色, 左手作拳, 仰掌置腰, 右手执十字独股杵。
- **密号**:秘密金刚
- **种子字**:HUM
- **三昧耶形**:十字独股杵
- **印相**:金刚拳印置胸口



- **金刚拳菩萨在表大智的金刚部，不言而喻，金刚拳菩萨以金刚智慧，破坏众生贪、瞋、痴三毒烦恼，其手持十字羯磨杵，代表勇猛迅速破除烦恼的所行，示现威**
- **我在金刚界也找到了金刚拳菩萨的位置，他是不空成就如来身边四位亲近菩萨之一，他加持修行者，于身语意三密迅速成就。示现威。**



- **胎藏超越，超越什么？它是既是菩萨句义，他是菩萨修行的目标。对于我们凡夫众生来讲，也是我们的目标。**

胎藏超越—金刚拳—威



回向

愿以此功德。庄严佛净土。
上报四重恩。下济六凡苦。
若有法界众。悉修菩提行。
尽此一报身。同生极乐国。

