



显密禅修学院

以一切法自性空故自性远离，
由远离故自性寂静，
由寂静故自性清净，
由清净故甚深般若波罗蜜多最胜清净。
如是般若波罗蜜多，
当知即是菩萨句义，
诸菩萨众皆应修学。

——《大般若波罗蜜多经》

诸见永寂 金刚手 智

课程编辑组员：第二组
第二小组：明安 悟法 星香
讲师：明安





祈请金刚上师带安来
顶礼金刚上师带安来
皈依金刚上师带安来

一切法甚深微妙般若清净法门



大般若经第十会般若理趣分序

明寺沙门玄奘撰

般若理趣分者，盖乃核诸会之旨归，综积篇之宗绪；眇词筌而动眷，烛意象以兴言。是以瞬德宝之所丛，则金刚之慧为极，观照之攸炫，则圆镜之智居尊。所以上集天宫，因自在而为心表；傍开宝殿，寄摩尼而作说标。明般若之胜规，乃庶行之渊府。故能长驱大地，枕策上乘，既得一以仪真，且吹万以甄俗。行位兼积，耸德山而秀峙；句义毕圆，吞教海而澄廓。尔其摄真净器，入广大轮，性印磊以成文，智冠嶷以腾质。然后即灌顶位，披总持门，以寂灭心，住平等性，涤除戏论，说无所说，绝弃妄想，思不可思。足使愉忿共情，亲怨等观。名字斯假，同法界之甚深，障漏未销，均菩提之远离。信乎！心凝旨复，义皎词明，言理则理邃环中，谈趣则趣冲垓表。虽一轴单译，而具该诸分，若不留连此旨，咀咏斯文，何能指晤迷遥津，搜奇密藏矣！。





◎ 大唐般
卷般三
第若藏
5 波法
7 罗师
8 蜜玄
第多奘
十经译分

大般若波罗蜜多经

尔时，世尊为诸菩萨说一切法甚深微妙般若理趣清净法门，此门即是菩萨句义。

云何名为菩萨句义？谓：

极妙乐清净句义是菩萨句义；

诸见永寂清净句义是菩萨句义；

微妙适悦清净句义是菩萨句义；

渴爱永息清净句义是菩萨句义；

胎藏超越清净句义是菩萨句义；

众德庄严清净句义是菩萨句义；

意极猗适清净句义是菩萨句义；

得大光明清净句义是菩萨句义；

身善安乐清净句义是菩萨句义；

语善安乐清净句义是菩萨句义，意善安乐清净句义是菩萨句义；

色蕴空寂清净句义是菩萨句义，受、想、行、识蕴空寂清净句义是菩萨句义；

眼处空寂清净句义是菩萨句义，耳、鼻、舌、身、意处空寂清净句义是菩萨句义；

色处空寂清净句义是菩萨句义，声、香、味、触、法处空寂清净句义是菩萨句义；

眼界空寂清净句义是菩萨句义，耳、鼻、舌、身、意识界空寂清净句义是菩萨句义；

色界空寂清净句义是菩萨句义，声、香、味、触、法界空寂清净句义是菩萨句义；

眼识界空寂清净句义是菩萨句义，耳、鼻、舌、身、意识界空寂清净句义是菩萨句义；

眼触空寂清净句义是菩萨句义，耳、鼻、舌、身、意触空寂清净句义是菩萨句义；

眼触为缘所生诸受空寂清净句义是菩萨句义，耳、鼻、舌、身、意触为缘所生诸受空寂清净句义是菩萨句义；

地界空寂清净句义是菩萨句义，水、火、风、空、识界空寂清净句义是菩萨句义；

苦圣谛空寂清净句义是菩萨句义，集、灭、道圣谛空寂清净句义是菩萨句义；

因缘空寂清净句义是菩萨句义，等无间缘、所缘缘、增上缘空寂清净句义是菩萨句义；

无明空寂清净句义是菩萨句义，行、识、名色、六处、触、受、爱、取、有、生、老死空寂清净句义是菩萨句义；

布施波罗蜜多空寂清净句义是菩萨句义，净戒、安忍、精进、静虑、般若波罗蜜多空寂清净句义是菩萨句义；

真如空寂清净句义是菩萨句义，法界、法性、不虚妄性、不变异性、平等性、离生性、法定、法住、实际、虚空界、不思議界空寂清净句义是菩萨句义；

四静虑空寂清净句义是菩萨句义；

四无量、四无色定空寂清净句义是菩萨句义；

四念住空寂清净句义是菩萨句义，四正断、四神足、五根、五力、七等觉支、八圣道支空寂清净句义是菩萨句义；

空解脱门空寂清净句义是菩萨句义，无相、无愿解脱门空寂清净句义是菩萨句义；

八解脱空寂清净句义是菩萨句义，八胜处、九次第定、十遍处空寂清净句义是菩萨句义；

极喜地空寂清净句义是菩萨句义，离垢地、发光地、焰慧地、极难胜地、现前地、远行地、不动地、善慧地、法云地空寂清净句义是菩萨句义；

净观地空寂清净句义是菩萨句义，种性地、第八地、具见地、薄地、离欲地、已办地、独觉地、菩萨地、如来地空寂清净句义是菩萨句义；

一切陀罗尼门空寂清净句义是菩萨句义，一切三摩地门空寂清净句义是菩萨句义；

五眼空寂清净句义是菩萨句义，六神通空寂清净句义是菩萨句义；

如来十力空寂清净句义是菩萨句义，四无所畏、四无碍解、大悲、大喜、大舍、十八不共法空寂清净句义是菩萨句义；

三十二相空寂清净句义是菩萨句义，八十随好空寂清净句义是菩萨句义；

无忘失法空寂清净句义是菩萨句义，恒住舍性空寂清净句义是菩萨句义；

一切智空寂清净句义是菩萨句义，道相智、一切相智空寂清净句义是菩萨句义；

一切菩萨摩訶萨行空寂清净句义是菩萨句义，诸佛无上正等菩提空寂清净句义是菩萨句义；

一切异生法空寂清净句义是菩萨句义，一切预流、一来、不还、阿罗汉、独觉、菩萨、如来法空寂清净句义是菩萨句义；

一切善非善法空寂清净句义是菩萨句义，一切有记无记法、有漏无漏法、有为无为法、世间出世间法空寂清净句义是菩萨句义。

所以者何？以一切法自性空故自性远离，由远离故自性寂靜，由寂靜故自性清淨，由清淨故甚深般若波罗蜜多最胜清淨。

如是般若波罗蜜多，当知即是菩萨句义，诸菩萨众皆应修学。

带安来佛学课程第一阶段



诸见永寂 — 金刚手 — 智

以一切法自性空故自性远离，
由远离故自性寂静，
由寂静故自性清净，
由清净故甚深般若波罗蜜多最
胜清净。

如是般若波罗蜜多，
当知即是菩萨句义，
诸菩萨众皆应修学。

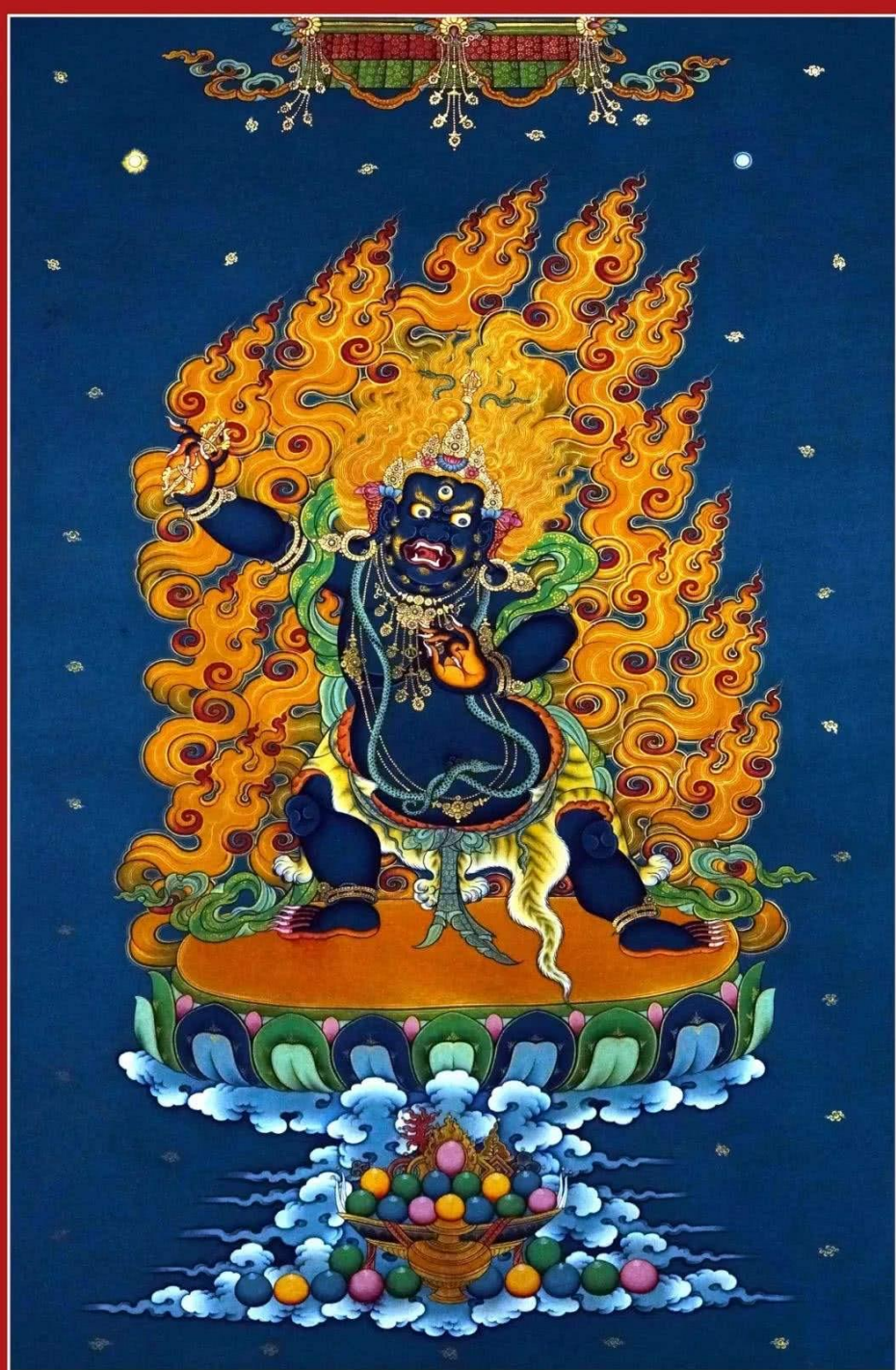
——《大般若波罗蜜多经》



秘 密 主

金 刚 手 菩 萨

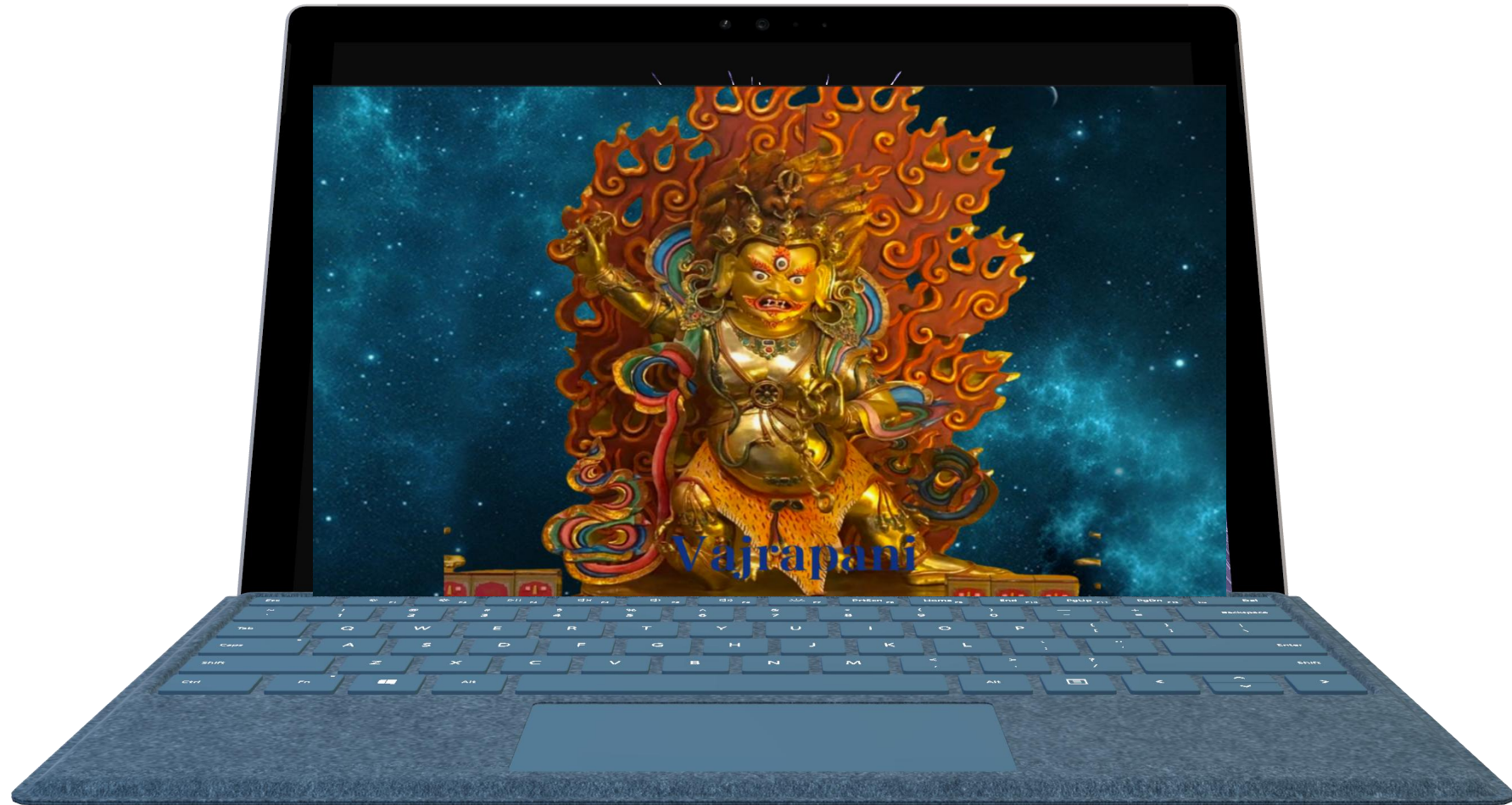
金刚手菩萨（梵文Vajrapani），音译瓦制拉巴尼，又名执金刚菩萨、金刚勇猛心菩萨、金刚萨埵、密主萨埵、金刚手大秘密主、密迹金刚、大力金刚手、金刚上首、金刚藏、秘密主、大力尊等，又被尊为“三界之主”。





视频介绍

video



上师开示

2021. 9. 18

秘密主的大威力，秘密主无量不可思议功德，驱逐一切外来障碍，消灭“地水火风空”所带来的灾难，护卫正法护持一切修行者。

一、秘密主大威力

二、秘密主心咒及手印

三、如何祈请秘密主加持

四、秘密主的金刚杵

五、金刚手菩萨有七种布施

第一：和颜施

第二：言语施

第三：心施

第四：眼施

第五：身施

第六：座施

第七：察施

金刚手菩萨



「真佛宗根本傳承上師蓮生活佛傳授。未經灌頂請勿修習」

雙手小指豎立接觸，無名指內轉，中指豎立接觸，食指豎立斜斜而立，大拇指並列按右手無名指。(圖轉前)



心咒：唵。別炸。把利。吽。呸。

秘 密 主

修行十法证得神通力

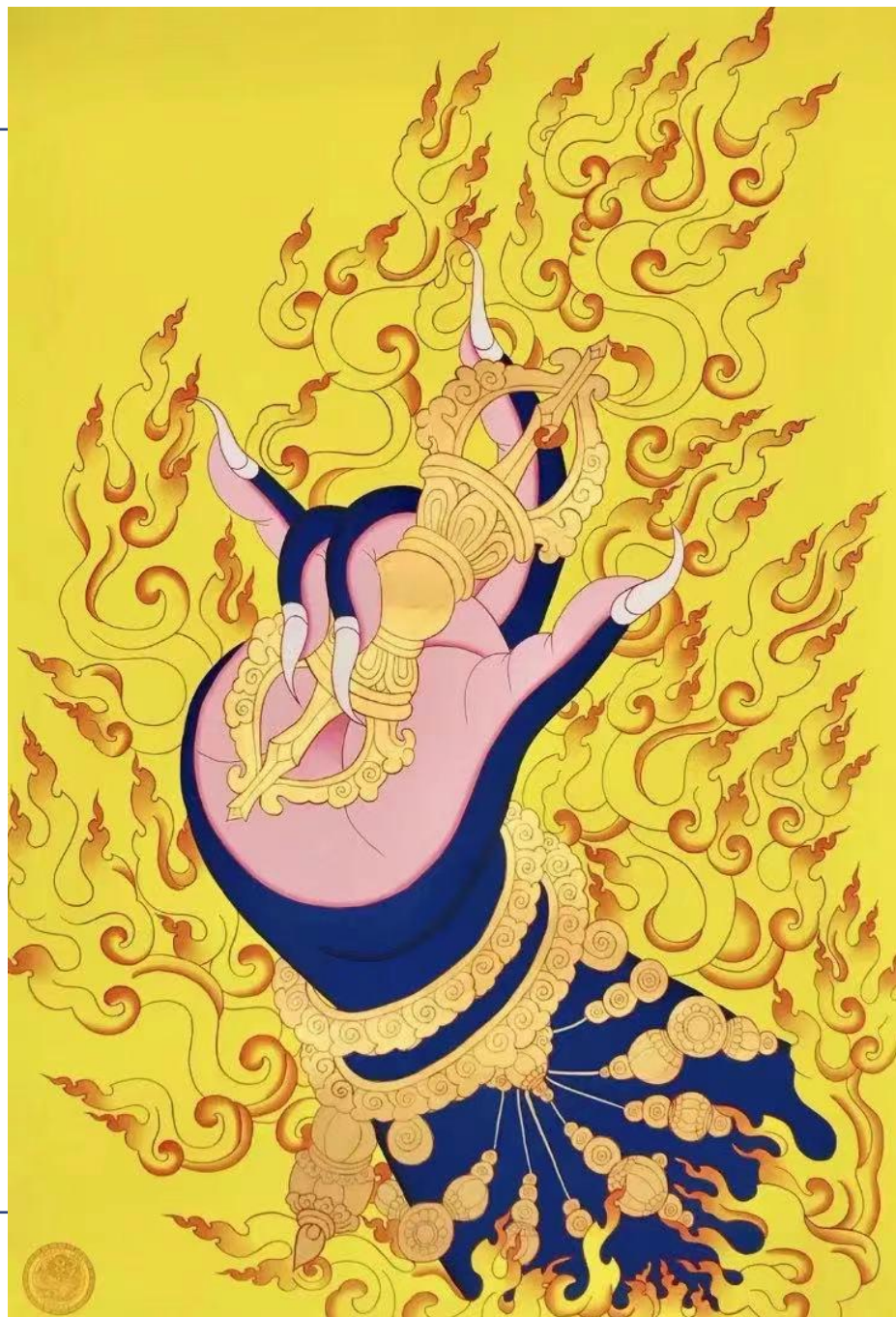
- 其一、宁舍身命，不舍正法；
- 其二、一切众生，谦下不轻；
- 其三、慈悯劣弱，不生损害；
- 其四、饥渴众生，施妙饮食；
- 其五、怖畏众生，施其无畏；
- 其六、疾病众生，施药救疗；
- 其七、贫乏众生，惠令满足；
- 其八、见佛塔庙，涂饰圆净；
- 其九、出欢喜言，安慰众生；
- 其十、困恼众生，为除重担。



秘 密 主

金 刚 杵

金刚手菩萨的金刚杵，
是十方诸佛菩萨赐予威力灌顶的一种标志



【大日经疏】

尔时，执金刚秘密主于彼众会中坐白佛言：
世尊，云何如来应供、正遍知。得一切智智？彼得一切智智，为无量众生广演分布，随种种趣、种种性欲、种种方便道，宣说一切智智。……

如是说已。毘卢遮那佛告持金刚秘密主言：善哉！善哉！执金刚，善哉！金刚手，汝问如是义，汝当谛听，极善作意，吾今说之。

金刚手言：如是，世尊，愿乐欲闻。

佛言：菩提心为因，大悲为根，方便为究竟。

秘密主，云何菩提？谓如实知自心。

秘密主，是阿耨多罗三藐三菩提，乃至彼法少分无有可得。

何以故？虚空相是菩提，无知解者，亦无开晓。

何以故？菩提无相故。秘密主，诸法无相谓虚空相。





阿字本不生

显密诸经论中常见说及阿字有本不生之义，如《大品般若经》卷五〈广乘品〉

谓阿字门一切法初不生故，

《大日经》卷二〈具缘品〉说阿字门一切诸法本不生故。

‘阿’字，密教以之为诸法之体性，万法能生之根源；‘本不生’，谓本来本有，非今始生。凡万法无不从众缘而生者，从缘而生者悉有始有本，而其能生之缘亦依众因缘生，展转推究，于法之根本本初系无自性，无新生创造者，故说‘本不生’。

‘大日经疏卷七（大三九·六五一下）：

‘不生际是万法之本，

（中略）若见本不生际者，即是如实知自心；

如实知自心即是一切智智。’



菩薩於諸見而不動。行禪入智，雖行止觀助道之法，
而不畢竟墮於寂滅，是菩薩行。止者止於寂，觀者觀諸法如幻。

——《維摩詰經》



回 向 文

文殊师利勇猛智 普贤慧行亦复然
我三世诸回向佛向诸善称善 随如为得普一切胜殊大愿行

